

JÄMLIKHETS- FRÅGAN

En rapport av Christer Persson
med förord av Niklas Karlsson



Socialdemokraterna
Skåne

JÄMLIKHETS- FRÅGAN

En rapport av Christer Persson med förord av Niklas Karlsson

Jämlikhetsfrågan

FÖRFATTARE Christer Persson

Utgiven av Skånes socialdemokratiska partidistrikt

FOTO & FORM FRAMSIDA Anders Svärd

FÖRLAG Mezzo Media AB, Malmö

TRYCK WikingTryck AB, Malmö

ISBN 978-91-527-1510-9

Malmö oktober 2021

Innehåll

Förord	4
Bakgrund	6
Standardförbättringar och ökad inkomstjämlighet	7
Pandemin har blottat klyftorna	8
Starka ideologiska rötter	9
Grundläggande jämlikhetsvärderingar	10
Jämlikhetens olika dimensioner	13
Långsiktigt arbete	18
Argumenten mot ökad jämlikhet	19
Ökad utbildning	20
Företagsklimatet	20
Ökat arbetsutbud	21
Först ska kakan bakas	22
Ökade möjligheter till en klassresa	24
Det sociala kapitalet	27
Den stora hälsoklyftan	28
En krympande medelklass	29
Ökade inkomstskillnader	32
Ekonomisk utsatthet och fattigdom	34
Hushållens förmögenhetsskillnader	38
Närmare om hälsans klasskillnader	40
Vårdens tillgänglighet	42
En mer ojämlig utbildning	43
Ökad ojämlighet i arbetslivet	46
Olika förklaringar	47
Befolkningsstrukturens betydelse	49
Välfärdsstatens omfördelningseffekter	51
Olika välfärdstjänsters fördelningseffekter	52
Globaliseringen	54
Den tekniska utvecklingen	57
Den finansdrivna kapitalismen	59
Den fackliga förhandlingsstyrkan	61
Några bärande slutsatser	65
Noter	68

Förord

”I tider utan hopp finns inget värre fängelse än framtiden.”

Stig Dagerman

I en tid då klyftorna ökar och populistiska idéer vinner mark ökar trycket på socialdemokraterna att formulera trovärdiga lösningar på de stora samhällsproblemen. I jämförelse med andra länder inom OECD har skillnaderna mellan hög- och låginkomsttagare i Sverige ökat allra mest. Även om jämförelsen är relativ, och inte mätt i absoluta tal, så är det en tydlig indikation om vart samhället är på väg; mot ett Sverige där människor delas in i fattiga och rika. Bostadsbrist, arbetslöshet, lönedumpning, stress i arbetslivet och anställningsotrygghet formar människors livsvillkor. Föräldrarnas livsvillkor påverkar, i sin tur, barnens livschanser. Ojämlikheten blir ett socialt arv som begränsar kommande generationers möjlighet till utveckling och ett gott liv. Det är en förödande utveckling för samhället.

Den socialdemokratiska idédebatten har sedan partiets bildande varit central för politikens utveckling och arbetarrörelsens framgång i Sverige. I mötet mellan faktiska levnadsförhållanden, ideologisk övertygelse och samtidens stora utmaningar har den socialdemokratiska politiken formats och vunnit ett brett folkligt stöd. Övertygelsen om vart vi är på väg, en gemensam bild av vilket samhälle vi vill skapa, ger politiken själ. Debatten kring vilka vägar och förslag som leder dit är hjärtat i politikens utveckling.

Vi menar att socialdemokratin både kan och måste formulera en politik som tar ansvar, inte bara för landets ekonomiska utveckling, utan för *människors* möjlighet till utveckling. Det krävs en ekonomisk politik som bygger på målet om full sysselsättning och en fördelningspolitik för ökad jämlikhet.

Niklas Karlsson

Ordförande

Socialdemokraterna i Skåne

Jämlikhetsfrågan

Bakgrund

”Jämlikhet är en utopi som ännu är långt ifrån förverkligad i det svenska samhället där mycket av gamla klassfördomar och reella klasskillnader lever kvar. Och det är en utopi som ständigt måste formuleras på nytt och ständigt erövras på nytt. Ty i en dynamisk utveckling ligger ständigt faran att nya privilegier skall befästas, nya gränser ritas ut och nya klyftor grävas upp mellan människorna” (Olof Palme).

Starka jämlikhetsvärderingar under framför allt efterkrigsperioden har inte minst utmärkt Sverige och övriga nordiska länder. Social och ekonomisk utjämning bygger på olika politiska, sociala och etiska värderingar som har sina rötter ända tillbaka till den franska revolutionen. Hela efterkrigstiden fram till 1980-talet präglades också av en politik för ekonomisk och social utjämning som bars upp av tanken av att ge alla människor en rättmätig del av ett ökat välstånd. Tillväxten behövde alltså fördelas genom en progressiv fördelningspolitik för att alla skulle få del av den ökade produktionen.

I grova drag har politiken för en ökad jämlikhet och dess värderingar i olika länder, som de nordiska, rört sig i vågor med tydliga skillnader i utjämning av hushållens ekonomiska och sociala tillgångar. Sverige präglades under den fördemokratiska och förindustriella perioden under andra hälften av 1800-talet ända fram till i början av 1900-talet av gigantiska klassklyftor. Dessa höll också ett fast grepp om fördelningen av välfärden fram till andra världskriget och därefter började i land efter land en lång period av mycket långtgående fördelningspolitik.

Efterkrigsperioden kännetecknades av en stark utbyggnad av välfärdsstaten med omfattande sociala reformer till stora delar av befolkningen. Denna politik drevs så långt att Sverige, med övriga nordiska länder, under slutet av 1970-talet och början av 1980-talet blev föredömen för andra länder hur långt det var möjligt att åstadkomma en jämlik fördelning av den växande produktionen. Politiken blev också sinnebilden för det folkhem som drygt femtio år tidigare

hade använts som riktmärke för en framtida välfärdsstat som både kunde ge trygghet och bidra till en betydande omfördelning av inkomster, förmögenheter och välfärd.

Någon gång under 1980-talet började en ny fördelningspolitisk epok med en nedprioritering av jämlikheten samtidigt som en ny- och marknadsliberal reformagenda satte sin tydliga prägel på alla centrala delar av politiken med stora skattesänkningar, avregleringar, privatiseringar samt ökade marknadslösningar inom välfärdspolitiken. Så här med facit i hand råder det knappast någon tvekan om att denna nyorientering av politiken har ökat ojämlikheten på centrala välfärdsområden i flertalet OECD-länder. Denna period har varit lång och sträckt sig från 1980-talet ända fram till våra dagar in på det nya seklet. I några länder, som exempelvis Sverige, har inkomstskillnaderna ökat snabbare än i andra länder – dock från en låg nivå i jämförelse med andra länder.

Jämlikhetskommissionen har lämnat ett mycket gediget och heltäckande underlag som kan användas för att närmare analysera hur jämlikheten, eller brist på den, utvecklas på olika välfärdsområden.¹ Kommissionen konstaterar att det finns ekonomiska, tekniska och sociala faktorer som påverkar utvecklingen av ojämlikheten. Man slår också fast att ojämlikheten växer av egen kraft och är därför inte stabil under normala förhållanden. I ljuset av detta faktum måste därför en redan vunnen jämlikhet på olika områden försvaras och underhållas. En viktig slutsats av kommissionen är att den ökade ojämlikheten i Sverige och andra nordiska länder har i allt väsentligt varit en konsekvens av aktiva politiska beslut, eller en brist på sådana beslut när dessa har varit motiverade.

På kort sikt har välfärdsstatens klart minskade omfördelningseffekter haft en stor betydelse för den ökade inkomstojämlikheten. På lång sikt är det också andra faktorer och olika inslag i samhällsutvecklingen som har haft, och har en väsentlig betydelse för utvecklingen av ojämlikheten. Det kan handla om att minska segregationen i boendet, begränsa utslagningen i arbetslivet och, inte minst, att skapa en mer jämlik och likvärdig skola.

Standardförbättringar och ökad inkomstojämlikhet

I såväl Sverige som i många andra länder har en ökad inkomstojämlikhet gått hand i hand med standardförbättringar för breda befolkningsgrupper.² Men dessa förbättringar har emellertid varit kraftigt snedfördelade. Mellan 1995 och

2019 ökade den ekonomiska standarden i genomsnitt med 95 procent för alla hushåll, och det innebär en årlig standardförstärkning med drygt tre procent under perioden.³ Stora grupper av hushåll har därför kunna leva på en god standard.

Samtidigt med denna köpkraftsförstärkning har inkomstfördelningen kraftigt dragits isär med en tudelning av inkomsterna mellan olika hushåll, och det gäller särskilt i fördelningens båda ytterkanter. Under början av 1980-talet bröts alltså en lång utveckling mot minskade inkomstskillnader, och den ökade inkomstjämligheten har sedan fortsatt långt in på 2000-talet. Från att ha haft de minsta inkomstskillnaderna i världen under början av 1980-talet har Sverige sedan halkat ner till omkring tionde plats vid en rangordning av OECD-länderna efter deras inkomstskillnader. Av de nordiska länderna har Sverige de största inkomstskillnaderna.

För att nyansera bilden är det viktigt att betona att den ökade inkomstjämligheten i vårt land har skett från en låg nivå.⁴ Inkomstskillnaderna har under 2000-talet ökat i mer långsam takt. Det finns olika bedömningar av den framtida utvecklingen av inkomstskillnaderna i vårt land, men det är knappast en alltför djärv gissning att förvänta fortsatt ökade inkomstskillnader under den närmaste framtiden, om än att den förväntas ske i långsammare takt än tidigare.

De ökade inkomstskillnaderna kännetecknas av ett tydligt mönster i både vårt land och i de flesta andra avancerade ekonomier. Medelinkomsttagare har dragit från låginkomsttagare samtidigt som höginkomsttagarnas inkomstförstärkningar har ökat betydligt snabbare än båda dessa grupper. Även om låginkomsttagare har fått standardförbättringar, så har de alltså halkat efter grupper som ligger i mitten av inkomstfördelningen. Detta har medfört att den relativa fattigdomen, eller den ekonomiska utsattheten för hushåll med låga inkomster är högre än de någonsin varit sedan Statistiska Centralbyrån (SCB) började mäta andelen hushåll med låg ekonomisk standard.⁵

Pandemin har blottat klyftorna

Pandemin har i blyxtbelysning lyft fram olika klyftor i ljuset. Såväl svenska som internationella studier ger tydliga besked om att människors sårbarhet för pandemin är mycket ojämnt fördelad. En studie, som ger en bild av pandemins utveckling i Stockholm, visar att äldre personer, män med lägre social status och

utrikes födda som bor i segregerade områden är mer utsatta för pandemin än högre socialgrupper (socioekonomisk tillhörighet).

Det är framför allt hushållens låga inkomster som har fungerat som en vattendelare när det gäller skillnader i dödlighet mellan olika grupper. Det har också visats sig att även utbildningen har en påtaglig betydelse för skillnader i dödlighet, även om denna faktor har mer en indirekt betydelse genom att påverka val av yrke och individernas inkomster.⁶ Det är inte bara risken för död och sjuklighet som är ojämnt fördelad utan även stora skillnader i arbetsvillkoren mellan olika löntagargrupper bidrar till att sårbarheten för pandemin är ojämnt fördelad. Detta är särskilt tydligt för de skillnader mellan arbetare och tjänstemän som finns när det gäller möjligheten att jobba hemma och därmed den förhöjda risken för vissa grupper av arbetstagare att smittas.

Vissa analyser ger också stöd för uppfattningen att pandemin kan få negativa konsekvenser på lång sikt för barn och unga för i första hand bland grupper med svag social bakgrund och som har en sämre tillgång till olika delar av välfärdssystemet. Det finns också flera internationella studier, med erfarenheter från andra OECD-länder, som också slår fast bilden av en ojämlig fördelning av både smittorisken och risken att bli allvarligt sjuk och dö av covid-19. Den ökade trångboddheten är en faktor som ökar dessa risker för vissa grupper av hushåll som måste leva med denna brist i boendet.

Starka ideologiska rötter

Jämlikhet är inte bara en av de äldsta frågorna i politiken utan också en av de mest stridbara över tiden. Relativt oberoende av tidsånda under olika perioder har jämlikhetsfrågan en sällsynt förmåga att ständigt vara aktuell. Den måste därför betraktas som klassisk och har i regel tydliga konfliktlinjer mellan höger och vänster i politiken. Detta är knappast anmärkningsvärt mot bakgrund av att fördelningsspolitiken handlar konkret om hur samhällets samlade resurser ska fördelas mellan individer och olika grupper i befolkningen. Mer än andra frågor har därför jämlikhetsfrågan en tydlig ideologisk dimension eftersom den rymmer frågor som resursfördelningen i samhället, hur makten ska fördelas och på ett övergripande plan, hur samhället ska organiseras. Olika uppfattningar om jämlikheten grundas ytterst på skillnader i människo- och samhällssyn.

Dess tydliga ideologiska natur bidrar till att den övergripande synen på jäm-

likhetsfrågan fungerar som en vattendelare i olika frågor om hur inkomster och andra tillgångar ska fördelas. För arbetarrörelsen är det självklart att kampen för ett jämlikt samhälle är en central och omistlig del av dess ideologiska arv. En aktiv och effektiv politik för ekonomisk och social utjämning tillhör därför en av socialdemokratins centrala uppgifter, som behöver manifesteras i ett konkret och utvecklande arbete på alla områden som har betydelse för människors välfärd.

I bjärt kontrast till ett sådant arbete står den fundamentalistiska marknadslinjen som har sina ideologiska rötter i den ny- och marknadsliberalism som utmärks av ett mer eller mindre kompakt motstånd mot nästan varje form av ekonomisk och social utjämning. Mot den bakgrunden är det knappast överraskande att en omfattande och växande ojämlikhet inte ses som något samhällsproblem för de som företräder dessa grundläggande värderingar. I stället försvarar man en ökad ojämlikhet som en naturlig och ofrånkomlig utveckling i en marknadsekonomi, som vinnarna av denna utveckling har gjort sig förtjänta av genom hårt arbete, skicklighet och ett stort ansvar. Detta konsekventa motstånd mot en politik för ekonomisk och social utjämning är därför ett resultat av ideologisk principfasthet och en kolarstro på marknadskrafterna när nyliberaler konsekvent avvisar olika statliga ingrepp för att öka jämlikheten.

Grundläggande jämlikhetsvärderingar

I grova drag finns det olika skillnader mellan höger och vänster i politiken som bottenar i hur man ser på den mänskliga naturen och på individens livsvillkor, som i nästa steg har betydelse för värderingen av en politik för ekonomisk och social utjämning. För alla som företräder en progressiv jämlikhetsuppfattning gäller den självklara utgångspunkten att människovärdet är lika för alla och att det finns vissa gemensamma drag hos alla människor.

Olika borgerliga partier, inte minst traditionella högerpartier och särskilt nyliberala partier, har ofta en annan uppfattning som innebär att människor är av naturen olika när det gäller egenskaper som ansvarstagande, skicklighet, arbetsamhet och driftighet. Dessa skillnader motiverar att det finns en viss ojämlikhet samtidigt som politiken används för att minska ojämlikheten.

Något förenklat kan man beskriva dessa skillnader som att vänstern bekämpar den sociala ojämlikheten med den naturliga jämlikheten som argument

medan högern gör motsatsen, nämligen bekämpar den sociala jämlikheten med den naturliga ojämlikheten som argument. Ofta försvarar borgerliga företrädare olika inkomst- och förmögenhetsklyftor med att dessa är helt nödvändiga drivkrafter för att skapa goda tillväxtförutsättningar och öka effektiviteten i det ekonomiska livet.

Närmare bestämt anser olika motståndare till en politik för ökad jämlikhet att de ekonomiska klyftorna i regel inte är större än vad som krävs för att skapa tillräckligt starka ekonomiska drivkrafter för att människor ska ta ett jobb, byta arbete, öka sparandet och investeringsviljan, starta och driva företag samt öka arbetsinsatserna.

Andra argument till försvar för en ökad jämlikhet är att en jämn fördelning leder till en allmän likriktning i samhället och att statliga insatser för en sådan politik minskar den individuella friheten, inte minst på det ekonomiska området. Dessa invändningar används mer eller mindre som standardargument av motståndarna till en politik som bygger på starka jämlikhetsvärdringar.

Det är knappast överraskande att anhängare till ökad jämlikhet har en helt annan bild av utjämnings effekter på ekonomin och hela samhället. De anser i stället att minskade klyftor ökar förutsättningarna för människor att utvecklas efter sina personliga anlag och att en ökad trygghet ger större frihet för stora befolkningsgrupper: Det betyder att en ökad jämlikhet i trygghet är en viktig förutsättning för att friheten ska vara reell för så många som möjligt. Stora klyftor skapar i regel otrygghet, fattigdom och ofrihet.

En diskussion om jämlikheten aktualiserar ofta några grundläggande frågor: Jämlikhet för vem, till vad och på vilka grunder?

Det har alltså alltid funnits tydliga konfliktlinjer i fördelningsfrågorna. På vissa områden har konfliktdimensionen varit mer slående än andra: kampen för full sysselsättning, utbyggnaden av välfärdsstaten, skatternas höjd och fördelning, demokratiseringen av utbildningen och arbetslivets villkor, för att nämna några.

Det råder inte någon tvekan om att det under 1980-talet startade en utveckling som innebar en gradvis försvagning av värderingarna för ökad jämlikhet. I stället för utjämnning betonades behoven av ökade inkomstskillnader för att stärka den ekonomiska utvecklingen, och det sågs som något modernt i det postindustriella kunskapssamhället att belöna hårt arbete och driftighet med

stora förstärkningar av inkomster och förmögenheter, även om denna utveckling skapade stora klyftor i samhället.

De som förespråkade ökad jämlikhet hamnade därför ofta i försvarsställning och fick bevisbördan för att jämlikhet inte var något hot mot viktiga värden som frihet, företagsamhet och tillväxt. En ökad ojämlikhet var priset för den ny- och marknadsliberala politik som har haft stort inflytande på politiken sedan 1980-talet. En krympande industri med färre arbetare hade också en viss betydelse för den lägre prioriteringen av en progressiv fördelningspolitik.

I takt med en minskad industriarbetarklass har fackets förhandlingsstyrka försvagats, vilket också har begränsat möjligheterna till en mer progressiv utjämningspolitik. Jämlikhetsambitionerna har också dragits ner genom att utjämnningen av resultaten på olika välfärdsområden har fått en svagare ställning till förmån för ett ökat fokus på att ge individer lika startmöjligheter. Idag har vi facit av denna utveckling: Det är ett obestridligt faktum att klyftorna långsiktigt har ökat och att ojämlikheten har gjort sig gällande på alltfler områden. Dessutom är denna utveckling till en väsentlig del ett resultat av politiska beslut, eller brist på nödvändiga beslut för att stärka välfärden och motverka ökade klassklyftor.

Summering

Under efterkrigsperioden fram till början av 1980-talet ökade jämlikheten på många välfärdsområden, inte minst minskade hushållens inkomstskillnader. Sedan nämnda årtionde har framför allt inkomstojämlikheten ökat kraftigt i både Sverige och flertalet andra OECD-länder. För Sveriges del har ökningen varit kraftig, men startade från en låg nivå. Det bör därför betonas att Sverige alltjämt har begränsade inkomstskillnader vid en jämförelse med många andra länder.

De ökade inkomstskillnaderna är i allt väsentligt en konsekvens av politiska beslut, eller frånvaron av nödvändiga beslut för olika delar av välfärdssystemet. Pandemin har onekligen synliggjort samhällets olika ekonomiska och sociala klyftor. Jämlikhetsfrågan har starka ideologiska dimensioner och har historiskt varit, och är alltjämt, en tydlig vattendelare mellan höger och vänster i politiken. Den faktiska ökningen av ojämlik-

heten har skett parallellt med en försvagning av värderingar om jämlikhet och solidaritet – i vart fall om man utgår från den faktiska politiken och hur den har motiverats under en längre tid.

Jämlikhetens olika dimensioner

Jämlikhetsfrågan har flera olika dimensioner. Man kan alltså tala om jämlikhet på flera områden, och inte bara utjämning av socioekonomiska skillnader, eller klassklyftor. På den ena sidan finns den sociokulturella dimensionen som ställer krav på jämlikhet och en rättvis behandling av alla oberoende av ålder, kön, etnisk bakgrund, religiös och sexuell läggning samt andra livsstilsrelaterade faktorer. Denna dimension utgår ytterst från att alla människor, oberoende av ovannämnda faktorer, har samma människovärde.

På den andra sidan finns alltså den klassmässiga, eller socioekonomiska, dimensionen som innebär en utjämning av olika klyftor som betingas av skillnader i utbildning, inkomster och förmögenheter. Den första dimensionen är av icke-ekonomisk natur och kan kallas för jämlikhetens horisontella dimension.

Den andra, den så kallade vertikala, dimensionen har däremot en tydlig ekonomisk karaktär med fokus på makt-, välfärds- och fördelningsfrågor. Det är också denna dimension som är huvudintresset i denna rapport, och som därför innehåller en kartläggning av skillnader mellan individer och hushåll på olika välfärdsområden.

Det kan handla om skillnader i hälsa, utbildning, arbetslivets villkor, tillgången till bostäder och tillgången till välfärdsprogram som socialförsäkringar och välfärdstjänster. På ett övergripande plan är det möjligt att beskriva jämlikhet som ett tillstånd i samhället där människor politiskt, ekonomiskt och socialt inte är underordnade på grund av kön, ålder, etnisk bakgrund, olika livsstilsrelaterade faktorer eller klasstillhörighet.

Förutom jämlikhetens flerdimensionella karaktär finns det olika ambitioner för utjämningspolitiken; alltså hur långt fördelningspolitiken kan gå för att minska klasskillnaderna i samhället. Den mindre ambitiösa varianten av jämlikhetspolitiken innebär att målet avgränsas till att ge människor lika startmöjligheter i livet, vilket innebär att alla bör få likartade förutsättningar att få en god start i livet. Den mer långtgående ambitionen går längre och innebär också en utjämning av de resultat som skapas på olika marknader när det exempel-

vis gäller fördelningen av inkomster och förmögenheter mellan olika hushåll (utfallsjämlighet).

Den mindre ambitiösa jämlikhetsambitionen härrör från en klassisk liberal syn på jämlikhet och innebär konkret att alla barn och ungdomar, oavsett klass-tillhörighet bör ha samma möjligheter till en god start i livet på områden som förskola, fritids och skolan, men också ett tillräckligt inkomstskydd för att motverka ekonomisk utsatthet och rentav fattigdom hos vissa grupper av hushåll. Denna ambition har alltså ett stöd hos vissa borgerliga kretsar och främst bland progressiva socialliberaler. Denna form av jämlikhet förutsätter en god tillgänglighet till och hög kvalitet på vissa välfärdsprogram som främst är riktade till barn och unga, som mödravård, förskola, fritidshem samt grund- och gymnasieskolan liksom den högre utbildningen.

Det är knappast överraskande att nyliberaler saknar intresse för att ens förverkliga denna begränsade form av jämlikhet. Genom att de accepterar marknadens fördelning avvisar de genomgående fördelningspolitiskt ingrepp som korrigerar marknadens resursfördelning. En väl utbyggd förskola av hög kvalitet, skiftet från den gamla folkskolan till den enhetliga grundskolan är slående exempel på reformer som har ökat möjligheterna för alla barn att få bättre livschanser och likartade startmöjligheter, oberoende av föräldrarnas utbildning och sociala bakgrund.

Införandet av grundskolan på 1960-talet har också utvärderats och den samlade forskningen visar att reformen i högsta grad har medverkat till att förbättra barnens livschanser på flera olika sätt. Barn från socialt och utbildningsmässigt svaga familjer förlängde tiden i skolan. Andra positiva samhällseffekter av reformen har varit en positiv inkomstutveckling för olika hushåll och en lägre brottslighet i allmänhet. Barn från mer välutbildade familjer gynnades i genomsnitt mindre av reformen. Sammantaget är grundskolereformen ett utmärkt exempel på en fördelningspolitik som har skapat bättre startmöjligheten för stora grupper av barn och unga. Dessa utjämnings effekter har i sin tur ökat den sociala sammanhållningen.⁷

Den mer långtgående utjämningsambitionen har alltså som mål att minska skillnaderna i resultat och utfall, och det kan handla om minskade skillnader i inkomster, förmögenheter och arbetslivets villkor. Ett mycket kraftfullt verktyg för att minska dessa skillnader är välfärdsstaten, och inte minst den gene-

rella välfärden som bidrar till betydande utjämning av hushållens inkomster och tillgången till olika skattefinansierade välfärdstjänster, som skolan, vården och omsorgen. Inom ramen för välfärds- och skattepolitiken finns det en uppställning av fördelningspolitiska verktyg i form av olika sociala ersättningar, välfärdstjänster och skatter som effektivt omfördelar hushållens ekonomiska standard.⁸

Den lägre utjämningsambitionen har ett förhållandevis brett stöd i befolkningen som till en del också sträcker sig därför över såväl ideologiska gränser som partigränser. Detta är knappast överraskande eftersom det kan förefalla som mer eller mindre självklart att varje person med vissa utvecklade känslor för rättfärdighet bör kunna ställa sig bakom denna grundläggande jämlikhetsambition. Principen om lika startmöjligheter under framför allt uppväxtåren ger stora samhällsekonomiska vinster. Att mer systematiskt frångå denna princip undergräver tillväxten genom att stora ungdomsgrupper får sämre förutsättningar att etablera sig på arbetsmarknaden med allt vad detta innebär i form av produktionsförluster, lägre arbetsmarknadsdeltagande och ökade risker för ekonomisk utsatthet och fattigdom.

Trots fördelarna med denna jämlikhetsambition, så har den också svagheter och har därför utsatts för kritik. För det första finns det ett samband mellan de båda varianterna av jämlikhet. Utfallet och en ökad ojämlikhet på vissa områden har betydelse för startmöjligheterna på andra områden: Det är inte heller svårt att hitta exempel på detta samband. Om en elev lämnar grundskolan och klarar kraven för att börja på gymnasiet, eller inte, har alltså betydelse för hens förutsättningar för den fortsatta utbildningen, först i gymnasiet och sedan den högre utbildningen. Detta påverkar sedan den framtida inkomstutvecklingen för olika grupper och därmed inkomstojämlikheten.

Samma resonemang kan användas för utvecklingen i förskolan som sedan får genomslag på möjligheterna att klara grundskolans kunskapskrav. Dessutom påverkar föräldrarnas utbildning, inkomster och social status (klasstillhörighet) barnens resultat i både grundskolan och gymnasiet. Detta har också förstärkts som en konsekvens av skolans ökade segregation och ojämlikhet mellan olika grupper av elever. För det andra sker inte bara en överföring av personligt utbildningskapital mellan generationer och mellan föräldrar och barn.

Även olika typer av finansiellt och reall kapital (olika bostäder och

fastigheter) överförs via arv mellan släktingar, och det handlar inte om lite kapital genom att arvets andel av nationalinkomsten har ökat kraftigt sedan 1980-talet. Arv förklarar omkring hälften av sambandet i förmögenheter mellan generationer, i första hand mellan föräldrars och barns förmögenheter.⁹ Båda dessa överföringar av kapital bidrar till allvarliga avsteg från fördelningskravet på lika förutsättningar.

Även med någorlunda jämlika startmöjligheter kommer emellertid dagens ekonomiska system och hårda konkurrens på många marknader ofelbart att skapa betydande klyftor på olika välfärdsområden, vilket också bekräftas av den historiska utvecklingen av hushållens inkomst- och förmögenhetsskillnader. För det tredje riskerar ett samhälle med en jämlikhetsnorm som enbart rymmer lika startmöjligheter att skapa en ordning där människor får starka drivkrafter att avancera uppåt i samhällshierarkin, men samtidigt utveckla en rädsla att falla nedåt i denna hierarki. Detta kan leda till att medelklassen prioriterar kontakten med de översta sociala skikten för att visa vad man vill, men också för att hålla distansen till grupper som finns i de lägre sociala skikten.

I förlängningen av en sådan utveckling riskerar det sociala kontraktet mellan medelklassen och de lägre sociala skikten att brytas upp med risken att samhället polariseras och att det sker en allvarlig uppluckring av samhällssolidariteten. Till en del har en sådan utveckling redan inträffat som en följd av den ökade marknadsstyrningen av välfärden från 1990-talet och framåt genom att mer välbeställda hushåll och delar av medelklassen i allt större utsträckning har skaffat sig privata välfärdslösningar som ett komplement till den offentliga välfärden.

I Jämlikhetskommissens slutbetänkande finns ett utförligt och klagande resonemang om avvägningen mellan dessa båda linjer för hur ambitiös utjämningspolitiken bör vara, men också en bedömning av den dynamik som finns bakom mekanismerna för en fördelningspolitisk utveckling i den ena eller andra riktningen:

”En kombination av utjämnningar av förutsättningar och utjämnningar av utfall är därför nödvändig för en uthålligt stabil och rimligt jämn fördelning av samhällets resurser, till gagn för alla.

Både teoretiska argument och historiska erfarenheter indikerar att ojämlikheten växer av egen kraft under normala förhållanden. Med andra ord är en

viss nivå av jämlikhet i ett samhälle inte stabil i sig själv utan behöver försvaras och underhållas”¹⁰

Det råder knappast någon tvekan om att partier tillsammans med olika sociala rörelser som står för en progressiv människo- och samhällssyn i regel också är de som tydligast och mest konsekvent företräder starka jämlikhetsvärderingar. Föga överraskande är det också dessa som driver den mest långtgående fördelningsspolitiken som inte bara omfattar ambitionen om likvärdiga startmöjligheter utan som dessutom syftar till att minska klasskillnaderna på olika områden.

Under de senaste decennierna har emellertid mer hängivna företrädare för ökad jämlikhet tonat ner kraven på utjämning samtidigt som företrädare för olika schatteringar av en mer långtgående marknadsliberalism har stärkt sina positioner och varit mer aktiva i motståndet mot olika former av utjämningspolitik. Dessa positionsförändringar har paradoxalt krympt avståndet mellan dessa båda linjer i jämlikhetsfrågan. Under en längre tid har därför fördelningsspolitiken varit mer kraftlös och inte tillräckligt effektiv och har därför inte förmått vända utvecklingen mot ökad ojämlikhet. Detta trista faktum gäller inte bara för Sverige och övriga Norden utan även för flertalet OECD-länder som kännetecknas av ökade ekonomiska och sociala skillnader.

Summering

Det finns olika dimensioner av jämlikheten varav en är den så kallade horisontella som ställer krav på en rättvis och likvärdig behandling av alla oberoende av ålder, kön, etnisk bakgrund och skillnader i människors livsstil i olika avseenden. Den andra dimensionen innebär å andra sidan en utjämning av olika klasskillnader som utgår från socioekonomisk tillhörighet som i sin tur bestäms av utbildning, yrke, inkomster och social status.

En mindre långtgående ambition begränsas till lika startmöjligheter för olika befolkningsgrupper medan den mer långtgående inriktningen är mer ambitiös och syftar också till att utjämna fördelningsspolitiska skevheter på olika marknader och välfärdsområden. För att undvika alltför stora sociala och ekonomiska klyftor är det nödvändigt att utjämningspolitiken motverkar olika resultatskillnader. Under de senaste decennierna har

såväl olika jämlikhetsvärderingar som den faktiska utjämningspolitiken försvagats och har därför inte kunnat motverka den långsiktiga trenden mot ökade ekonomiska och sociala klyftor.

Långsiktigt arbete

Även om det finns vissa skillnader mellan olika länder så är den övergripande bilden att inkomstskillnaderna har ökat långsiktigt i flertalet länder inom OECD och EU. Denna utveckling mot en tudelning av inkomstfördelningen har även skett i generösa och generella välfärdsstater som de nordiska länderna. Mönstret för de ökade inkomstskillnaderna är också likartat för olika länder med en mycket kraftig inkomstförstärkning för grupper med de högsta inkomsterna.

Grupper längst ner i inkomstfördelningen har visserligen ökat sina inkomster, men halkat efter både höginkomsttagare och de hushåll som har genomsnittliga inkomster. Eftersläpningen för vissa grupper av låginkomsttagare är så stora att en ökad andel av hushållen har inkomster under gränsen för ekonomisk utsatthet eller fattigdom.¹¹ För arbetarrörelsen är kampen för jämlikhet ett evighetsarbete. Historiskt har också detta arbete rönt ett stort förtroende hos stora grupper i befolkningen. Vissa områden är också mera väsentliga än andra för den fördelningspolitiska utvecklingen: Exempel på sådana områden är kampen för full sysselsättning, välfärds- och skattepolitiken, utbildningspolitiken och hela arbetslivspolitikerna.¹²

Jämlikhetsfrågan fanns i de tidigaste partiprogrammen i början av 1900-talet men det var först i efterkrigsprogrammet från omkring mitten av 1940-talet som jämlikhetsfrågan fick en mer självständig ställning och lyftes fram som en grundläggande del i det socialdemokratiska uppdraget. Det var också under efterkrigsperioden fram till 1980-talet som politiken hade långtgående fördelningsambitioner och medverkade också till en minskning av olika ekonomiska och sociala klyftor.

Utvecklingen i denna riktning gick så långt att rentav Centerpartiet och Folkpartiet (dagens Liberaler) förstärkte prioriteringen av jämlikhetsfrågan och satte den högt upp den politiska dagordningen. Att jämföra med dessa partiers nuvarande syn på jämlikhet är i det närmaste surrealistiskt och skillnaden mot denna syn på jämlikhet är i det närmaste avgrundsdjup.

Sammanfattningsvis

avtecknar sig två långsiktiga förändringar av politiken för ökad jämlikhet: den ena är en utveckling i sociokulturell ritning som innebär en ökad prioritering av jämlikhet i fråga om kön, religion, sexuell läggning och olika livsval, medan den andra förändringen är en ökad prioritering av jämlika startmöjligheter samtidigt som en utjämning av inkomstskillnader och andra klassklyftor har fått en lägre prioritet. Denna förskjutning i synen på jämlikhet har skett parallellt med den kraftigaste ökningen av den ekonomiska ojämlikheten under hela efterkrigsperioden.

Argumenten mot ökad jämlikhet

Från motståndarna till en ökad jämlikhet upprepas alltjämt de gamla standardargumenten som att grupper som har fått god utdelning i arbetet eller på olika marknader är förtjänta av detta genom att de förvaltar sina livschanser väl och att de dessutom har ett stort ansvar i arbetet eller i sin verksamhet. Det är alltså främst ny- och marknadsliberala företrädare som är de starkaste och de tydligaste motståndarna till en aktiv fördelningspolitik som utjämnar livschanser och materiella levnadsvillkor mellan olika inkomstgrupper som löntagare, barnfamiljer, pensionärer, studerande och egna företagare.

Ett argument mot en mer aktiv jämlikhetspolitik är att den bidrar till ett sparandeunderskott i ekonomin som i sin tur försvårar möjligheterna att finansiera olika investeringar. Att hålla uppe investeringarna är också en viktig förutsättning för att tillväxten ska utvecklas positivt. Detta argument om de ekonomiska drivkrafternas betydelse för kapitalbildningen gäller emellertid en sluten ekonomi med relativt låg rörlighet för olika typer av kapital. Däremot finns det i en öppen ekonomi, som dagens svenska, inga garantier för att sparande och övrig kapitalbildning stannar i landet och därmed bidrar till högre tillväxt.

Sverige exporterar sedan mitten av 1990-talet stora mängder kapital, vilket kommer till uttryck i betydande överskott i bytesbalansen. Med dagens starkt globaliserade kapitalmarknader råder det knappast någon brist på kapital utan investeringsbehoven i olika sektorer kan finansieras på den internationella kapitalmarknaden, om den svenska marknaden för finansiellt kapital inte räcker till.¹³

Ökad utbildning

Ett annat argument mot ökad jämlikhet är att inkomstskillnaderna måste bli tillräckligt stora för att den så kallade utbildningspremien, som ger en bild av avkastningen på investeringar i människors personliga utbildningskapital (humankapital), ska bli tillräckligt stor. Kalkyler för denna premie, som har gjorts av OECD, visar visserligen att Sverige ligger i den nedre delen av den internationella rankningen för avkastningen på utbildningskapital.

Men som Jämlikhetskommissionen konstaterar kännetecknas dessa kalkyler av allvarliga brister, bland annat tas inte hänsyn till skillnader i pensioner mellan olika grupper av inkomstagare och inte heller till effekterna av att det finns skillnader i medellivslängd mellan låg- och högutbildade grupper. Det är också ett faktum att Sverige internationellt sett har en hög andel högutbildade i den arbetsföra befolkningen. Detta talar för att människors val av utbildning bestäms också av andra faktorer än av en mer positiv löneutveckling som i regel följer av en högre utbildning jämfört med inkomstutvecklingen för grupper med en lägre utbildning.

Företagsklimatet

Ett annat argument mot en progressiv utjämningspolitik är att en sådan skulle försämra företagsklimatet och undergräva villkoren för att driva företag. Detta argument har avvisats i flera studier. I stället pekar allt fler analyser på att de svenska näringslivsvillkoren idag är en av de mest gynnsamma bland OECD-länderna med en låg bolagsskatt, god infrastruktur och en kompetent och välutbildad arbetskraft.¹⁴

Regelbundna mätningar av konkurrenskraften för ett stort antal OECD-länder visar också att de små välfärdsstaterna, som de nordiska länderna, med höga skatter ligger ständigt i topp av denna rankning av länders konkurrenskraft.¹⁵ Det finns flera förklaringar till de nordiska ländernas starka position på dessa olika rankinglistor: en väl utbyggd infrastruktur, en välutbildad och kompetent arbetskraft, en väl utvecklad forskning och ett socialt trygghetssystem som gör det möjligt för löntagare att både vara bra rustade och positivt inställda till en snabb strukturomvandling i ekonomin och på arbetsmarknaden. Flera av dessa styrkebälten ökar löntagarnas omställningsförmåga på arbetsmarknaden.

Ökat arbetsutbud

Ett annat argument för att acceptera en större inkomstjämlighet är att skillnaden i arbetsinkomster mellan olika löntagare och mellan arbetsinkomster och olika sociala ersättningar bör vara tillräckligt stor för att arbetsviljan ska kunna förstärkas. Detta kan realiseras med olika skattesänkningar på arbete. En sådan inriktning på sysselsättnings-, välfärds- och skattepolitiken har sedan 1990-talet praktiserats i många OECD-länder. Politiken brukar beskrivas på olika sätt: arbete ska löna sig och det ska vara mer lönsamt att leva på arbete jämfört med olika sociala ersättningar (läs: bidrag) och det ska vara lönsamt att gå från ett läge utan arbete till ett jobb.

Den borgerliga alliansregeringen genomförde under perioden 2006–2014 tämligen konsekvent denna politik genom en kombination av stora försämringar i olika socialförsäkringar och sänkta skatter på både arbete och kapital. Ingreppen i socialförsäkringarna realiserades konkret genom skärpta kvalifikationskrav, sänkta ersättningsnivåer och kortare ersättningsperioder i dessa trygghetssystem.

Det finns en omfattande litteratur med fokus på olika skattesänkningars effekter på arbetsutbudet. Givetvis beroende på hur förslagen är utformade har skattelättnader på arbetsinkomster vissa positiva utbudseffekter, vilka i nästa led kan bidra till en förstärkning av sysselsättningen. Problemet med dessa åtgärder är att en alltför stor andel av skattesänkningarna, som exempelvis det svenska jobbskatteavdraget, går till grupper med goda inkomster som jobbar så mycket i utgångsläget att de knappast har utrymme för att ytterligare öka sitt arbetsutbud.

För dessa grupper överväger sannolikt skattesänkningarnas inkomstförstärkande effekter över (inkomsteffekten) den förbättrade lönsamheten att gå upp i arbetstid eller på annat sätt jobba flera timmar (substitutionseffekten). Detta kan i slutändan leda till att den ökade köpkraften tas ut i mer fritid med resultatet att arbetsutbudet minskar. I stället har det visat sig att de mest positiva utbudseffekterna inträffar för grupper som har en svag förankring på arbetsmarknaden, som vissa deltidsarbetande kvinnor, personer med utländsk bakgrund och lågutbildade, vars arbetsinsatser ofta reagerar starkare på olika skattesänkningar (sänkt genomsnittsskatt).

Mot den bakgrunden är det inte förvånande att olika studier visar att skat-

tesänkningar på arbetsinkomster har begränsade eller mycket måttliga utbudseffekter, vilket innebär en låg kostnadseffektivitet för varje sänkt skattekrona. Dessutom kännetecknas ofta denna typ av studier av att de i regel underskattar de stora positiva effekterna av skatternas användning till olika delar av den offentliga verksamheten, som infrastruktur, forskning, vård, förskola och utbildning, vars utbudseffekter är stora och förbättrar ett lands tillväxtförutsättningar.¹⁶

Först ska kakan bakas

Redan tidigt under förra seklet diskuterades inom socialdemokratins relationen mellan tillväxt och jämlikhet och hur produktionen påverkas av en jämn fördelning av ”kakan”. Kritikerna mot en långtgående jämlikhetspolitik siktade in sig på att en hög grad av jämlikhet skadar förutsättningarna för produktionen. En valskrift inför riksdagsvalet 1944 vittnar med önskvärd tydlighet att denna relation redan då var en brännande fråga i debatten:

”Det torde inte finnas många borgerliga som på allvar skulle vilja påstå, att socialdemokraterna är okunniga om att en kaka måste först bakas, innan den kan delas och ätas. Knappast heller att de glömmer sanningen, att ju större kakan blir, desto mera finns det att dela. Men däremot är det tydligt, att många kritiker av de socialdemokratiska kraven på ekonomisk utjämning anser sig skyldiga erinra att det är bättre att få en tredjedel av en kaka som väger tre kg, än hälften av en kaka som bara väger ett kg.

—
En jämnare fördelning, sådan den av socialdemokratins eftersträvas, avvisas därför att den skulle skada produktionen.

—
Socialdemokratins tvekar därför inte att uttala den meningen, att en väsentlig utjämning av medborgarnas ekonomiska villkor är möjlig, utan att detta blir till skada för produktionen”.¹⁷

Under en lång tid har mer eller mindre den allmänna uppfattningen varit att en alltför långt driven jämlikhet undergräver människors drivkrafter i det ekonomiska livet och därmed försämrar tillväxten. En alltför jämn fördelning skulle

alltså krympa den gemensamma ”kakan”. Teorin om att det krävs en betydande ekonomisk ojämlikhet för en god utveckling av tillväxten får allt svagare stöd i den ekonomiska forskningen. I stället har det under senare år presenterats flera studier som mer lyfter de potentiella risker för tillväxten som kan bli följden av en hög och snabbt växande ojämlikhet. Flera av dessa studier utmynnar i slutsatsen att ökade klyftor kan få negativa tillväxteffekter.

Studier från både från IMF och OECD har visat att inkomstförstärkningar för höginkomsthushåll har negativa tillväxteffekter medan inkomstförbättringar för låg- och medelinkomsttagare har motsatta effekter. Visserligen ger forskningen inte något entydigt stöd för att minskad ojämlikhet är positivt för tillväxten, men allt fler studier kan tas till intäkt för att en ekonomisk ojämlikhet som gått över en viss gräns troligen är skadlig för tillväxten.¹⁸

Sammanfattningsvis

är det möjligt att göra följande summering av kunskapsläget av jämlikhetens potentiella tillväxteffekter. Sambandet mellan dessa båda storheter, som är både sammansatt och komplicerat, är inte tillräckligt säkert och stabilt för att kunna dra helt entydiga slutsatser om relationen mellan fördelning och produktion. Men det råder inte någon tvekan om att det har skett ett skifte i forskningen, som innebär bättre kunskaper om ojämlikhetens negativa effekter på ett lands produktionsutveckling. Allt fler studier visar att betydande ekonomiska klyftor har negativa effekter på den långsiktiga tillväxten.

På kort sikt kan också konjunkturläget påverkas negativt genom att en ökad grad av ojämlikhet bidrar till ett ökat sparande och därmed en svagare efterfrågeutveckling. Detta samband har visat sig starkare och mer stabilt när inkomstojämlikheten minskar som ett resultat av att en högre andel av hushållens inkomster fördelas till de lägre inkomstskikten, som konsumerar mer av ett inkomstillskott. Ett annat samband går via människors utbildningskapital (humankapital) genom att länder med en högre grad av jämlikhet har mindre skillnader i fördelningen av detta kapital mellan barn till hög- och lågutbildade föräldrar.

Det finns inte något säkert och stabilt stöd för att välfärdsstatens omfördelningseffekter (skatter/socialförsäkringar/välfärdstjänster) har negativa effekter på den makroekonomiska utvecklingen, som i sin tur drar ner tillväxten.¹⁹ Skillnader i resultat mellan olika studier som kartlägger ojämlikhetens tillväxteffekter är också beroende av urvalet av länder och de perioder som studeras liksom valet av datakällor och de fördelningsmått som används.

OECD har vid några tillfällen känt sig tillräckligt säkra för att i konkreta siffror redovisa hur mycket en ökad ojämlikhet försämrar tillväxten bland OECD-länderna. Organisationen har kommit fram till att under perioden 1994–2014 bidrog de ökade inkomstskillnaderna till att tillväxten bland denna grupp av länder försämrades i genomsnitt med omkring 0,35 procentenheter per år. Under denna period av omkring 20 år räknade OECD därför med att den ökade inkomstjämligheten försvagade tillväxten med i drygt 8,5 procent jämfört med ett läge utan dessa ekonomiska klyftor.²⁰

Ökade möjligheter till en klassresa

Vad är då för faktorer som medverkar till att jämlikheten har positiva tillväxteffekter? Det finns några faktorer som brukar lyftas som ett svar på denna fråga, men det generella svaret är att ökad jämlikhet är också produktivt. Mindre klyftor ger ett större utrymme för många familjer med lägre inkomster och låg utbildning att göra den så kända klassresan. Det handlar om att ett mer jämlika länder skapar större möjligheter till social rörlighet och ökad rörlighet för inkomstutvecklingen mellan framför allt barn och föräldrar.

Det är möjligt att mäta rörligheten mellan generationer för inkomster, utbildning och social status, och det vanligaste måttet i olika studier är skillnaderna i inkomstutveckling mellan barn och föräldrar. Ett av dessa mått som brukar användas ger en bild av hur barn lyckas i termer av inkomstutveckling jämfört med sina föräldrar (absolut rörlighet). Ju starkare samband som finns mellan barnens och föräldrarnas inkomstutveckling, desto lägre inkomstrelaterad och social rörlighet.

Det bör betonas att bara för att det finns ett statistiskt samband mellan barnens och föräldrarnas inkomster betyder inte att det enbart är inkomsten i sig som bidrar till detta samband. Även andra faktorer än enbart inkomsten kan ha betydelse för rörligheten; det kan exempelvis handla om föräldrarnas utbild-

ning, bostadsort och hälsa.²¹ De olika måtten på inkomströrlighet avspeglar både den direkta effekten av föräldrarnas inkomster och påverkan från andra faktorer. Det är i första hand sambandet med fokus på löner och andra arbetsinkomster som har störst intresse.²²

Hur ser då rörligheten ut i olika OECD-länder. Det är i detta sammanhang en seglivad myt att rörligheten är hög i USA när landet beskrivs i debatten som de stora möjligheternas land. Flera studier av den sociala rörligheten i landet visar att den har minskat kraftigt under en längre tid. Andelen amerikaner som hade högre familjeinkomster än sina föräldrar vid en jämförbar ålder nästan halverades från omkring 80 procent för de som var födda på 1940-talet till under 50 procent för de som var födda på 1980-talet (absolut rörlighet).

Generellt sett är rörligheten högre i olika europeiska länder än i USA med undantag för Storbritannien och Sydeuropa, där rörligheten ligger i nivå med den amerikanska. Högst rörlighet finns i de nordiska länderna och skillnaderna i rörlighet är också små mellan dessa länder. Den sociala rörligheten, mätt som sambandet mellan två generationers inkomster, är internationellt sett hög i Sverige. Den är emellertid lägst för personer med de lägsta och högsta inkomsterna. Rörligheten är också minst för förmögenheter och ärvt kapital.

Utvecklingen av rörlighet över tiden har varierat för olika generationer och åldersgrupper. Rörligheten för de som var födda på 1960-talet har minskat jämfört med de som föddes på 1950-talet. För generationer födda på 1970-talet har rörligheten gradvis ökat. Vid en jämförelse mellan olika åldersgrupper har rörligheten minskat något för personer födda från mitten av 1950-talet fram till 1980. Det finns också skillnader i rörligheten mellan söner och döttrar.

En anmärkningsvärd avvikelse från det generella mönstret är att rörligheten för döttrar har minskat under hela den aktuella perioden. Det är också svårare för döttrar vars föräldrar har låga inkomster att röra sig uppåt på inkomststegen än vad det är för döttrar till höginkomstfamiljer att hålla sig kvar på de översta trappstegen. Rörligheten är också större bland grupper med de högsta inkomsterna.

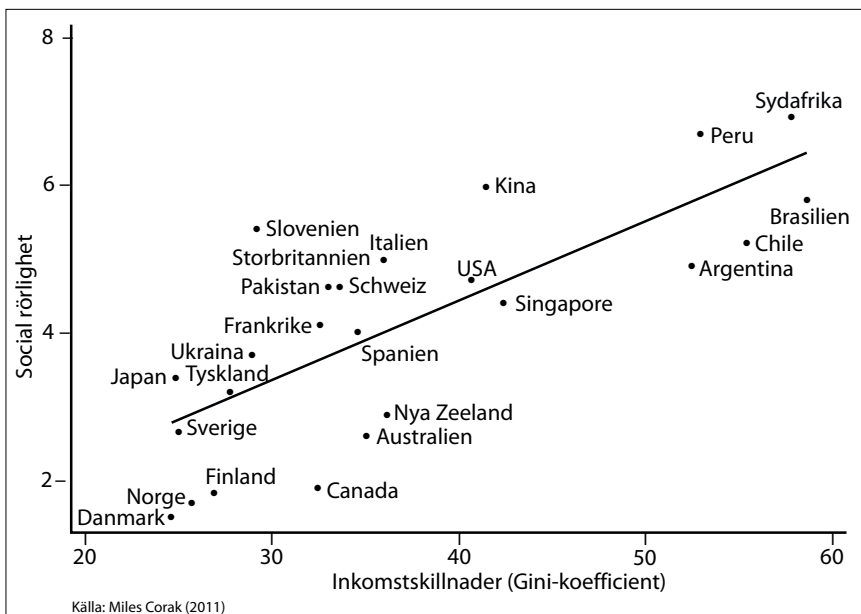
Den ökade rörligheten för uppväxande generationer går framför allt via en ökad, och mer jämnt fördelad, utbildning. Det personliga utbildningskapitalet har i regel en jämnare fördelning, både för hela befolkningen och för barn, i länder med små ekonomiska och sociala klyftor. Skillnader i tillgänglighet till

detta kapital är mindre i mer jämlika länder mellan barn till hög- och lågutbildade föräldrar.

Fler går alltså vidare till en högre utbildning, vilket skapar en breddning av utbildningskapitalet till större befolkningsgrupper, som i tur ökar den sociala rörligheten. En viktig och övergripande förklaring till denna utjämning av utbildningen är att det finns ett skolsystem med en grundutbildning (grundskola och gymnasiet) som ger stora barn- och ungdomsgrupper tillgång till denna del av utbildningssystemet och därmed bättre klarar vissa nödvändiga kunskapskrav för att gå vidare till högre utbildningar.

Det starka sambandet mellan inkomstojämlikhet och den sociala rörligheten illustreras tydligt av figur 1. Länder med små inkomstskillnader, som de nordiska, har en påtagligt större rörlighet jämfört med länder som präglas av stora inkomstskillnader som USA och Storbritannien. I figuren mäts rörligheten på den lodräta axeln (y-axeln) och ju högre sambandet är mellan barnens och föräldrarnas inkomster, desto högre är talen för detta samband och desto lägre är rörligheten och möjligheterna till en klassresa.

Figur 1. Sambandet mellan social rörlighet och inkomstjämlighet för olika länder.



På den vågräta axeln redovisas Gini-koefficienten, och ju högre denna är, desto större inkomstskillnader. De nordiska länderna med högst rörlighet finns samlade i den nedre vänstra delen av diagrammet, vilket tolkas som att de förenar relativt små inkomstskillnader med den högsta rörligheten. Ett annat mått på denna höga rörlighet för dessa länder är att det tar ungefär tre generationer för en person med de tio procenten lägsta inkomsterna i de nordiska länderna att öka sina inkomster upp till en medelinkomst. För andra OECD-länder som har större inkomstskillnader är denna tid mellan fyra upp till sju generationer.²³ För hela OECD handlar det om 4,5 generationer.

Det finns alltså flera mått som kan användas för att ge bild av den sociala rörligheten. Flertalet av dessa mått har det gemensamt att de bekräftar det faktum att de största möjligheterna till en klassresa finns i Sverige och övriga nordiska länder, och att en minskad ojämlikhet är något positivt för den sociala rörligheten. I Sverige ärver ett barn i genomsnitt omkring 30 procent av föräldrarnas inkomstavvikelse, medan motsvarande siffra är 50 procent i USA.²⁴

Det är också viktigt att betona att för hela OECD blir de flesta personer kvar i sina positioner på inkomststegen. Ungefär 70 procent av personer i olika OECD-länder som finns bland de 20 procent rikaste ligger kvar på dessa inkomstnivåer under i genomsnitt en fyraårsperiod. För de 20 procent med de lägsta inkomsterna är denna andel 60 procent.

Det finns flera olika faktorer som har en stor betydelse för utvecklingen av den sociala rörligheten: utvecklingen under de tidiga uppväxtåren, kvaliteten i förskolan och på den övriga grundutbildningen, förhållandena på bostadsmarknaden med utvecklingen av boendesegregationen, förändringar på arbetsmarknaden och inte minst utvecklingen av välfärds- och skattesystemet.

Det sociala kapitalet

Tilliten mellan människor, eller den mellanmännsliga tilliten, är mått som ofta används för att mäta människors tilltro, eller brist på en sådan, till varandra och till samhällets olika institutioner. En hög nivå på tilliten fungerar som ett kitt som är positivt för den sociala sammanhållningen, och en viktig förutsättning för att produktionen och samhällets olika verksamheter ska fungera effektivt. Nästan 60 procent av befolkningen hade under 2019 en hög tillit och denna nivå har varit relativt oförändrad under 2000-talet.

Det finns också skillnader i tilliten mellan olika befolkningsgrupper. Den högsta tilliten har personer som är inrikes födda, äldre och de som är högskoleutbildade. Arbetslösa och andra grupper som har en svag förankring på arbetsmarknaden, liksom personer med högst förgymnasial utbildning, har generellt sett en lägre tillit. En av förklaringarna till jämlikhetens positiva tillväxteffekter är just det starka samband som finns mellan jämlikhet och den sociala tilliten. Man brukar tala om uppbyggnaden av ett socialt kapital när tilliten växer och kommer upp på en hög nivå. Det sociala kapitalet är alltså nära relaterad till utvecklingen av ett lands ekonomiska och sociala klyftor. De nordiska länderna kännetecknas i jämförelse med andra OECD-länder av ett stort socialt kapital, som till en betydande del kan förklaras av mindre sociala och ekonomiska klyftor.²⁵

Den tredje faktorn som ligger bakom ojämlikhetens negativa tillväxteffekter är att ökade klyftor skapar större sociala motsättningar och ökar polariseringen i samhället. Detta leder till en försämring av den sociala sammanhållningen med större politisk och social instabilitet som följd. Ökade motsättningar brukar också lägga en hämsko på företagens investeringsvilja, vilket undergräver de långsiktiga förutsättningarna för en god och stabil tillväxt. En försvagad social sammanhållning brukar också vara en slutpunkt i den process om ofta har börjat med en erodering av människors tillit – såväl till varandra som till samhällets institutioner.

Den stora hälsoklyftan

En god folkhälsa i befolkningen och små skillnader i ohälsa mellan olika grupper är viktigt för att den arbetsföra befolkningen ska vara produktiv. Folkhälsan är i allmänhet beroende av de allmänna levnadsvillkoren för olika befolkningsgrupper, men också av kvaliteten på vården och dess möjligheter att klara vårdbehoven för olika grupper. För enskilda personer finns det ett relativt starkt och stabilt samband mellan inkomst och hälsa. Detta leder till att folkhälsan och hälsan för vissa grupper försämras i regel när ojämlikheten ökar i samhället.

Det finns också flera mekanismer som kan förklara ojämlikhetens negativa hälsoeffekter som allt från ekonomiska och sociala faktorer till förhållanden i miljön samt psykiska faktorer och människors beteendemönster. Det är inte minst levnadsvillkoren för grupper av låginkomsttagare som har betydelse för

folkhälsans utveckling. En hög ojämlikhet under en längre period kan alltså leda till en påtaglig försämring av olika grupper hälsa. Det finns också tydliga klasskillnader i hälsan som också påverkas av hur klyftorna utvecklas.

Förändringar av hälsan kan mätas i utvecklingen av medellivslängd och sjukligheten för olika grupper (sjukdomsbördan). I regel leder en ökad inkomstojämlikhet till bättre hälsa för grupper med god ekonomisk standard samtidigt som den försämrar hälsan för grupper i den nedre delen av inkomstfördelningen. Skillnader i medellivslängd mellan grupper med olika utbildning och inkomster är en tydlig klassmarkör.

Skillnaden i återstående medellivslängden vid 30 års ålder är omkring sex år mellan högskoleutbildade och de som enbart har en förgymnasial utbildning.²⁶ Skillnader i medellivslängd har varit tydliga sedan 1970-talet och har också ökat något under de senaste åren. Men även de sociala skillnaderna i hälsa och sjuklighet är slående, vilket ytterligare stärker bilden av stora sociala hälsoklyftor i vårt land, och ett liknande mönster kan också observeras i andra OECD-länder.

Summering

Stödet är relativt svagt för de argument mot en ökad jämlikhet, som ofta används av motståndarna till en aktiv utjämningspolitik. Snarare är det så att kunskaperna ökar alltmer om ojämlikhetens negativa effekter på möjligheterna att göra en klassresa samt utvecklingen av det sociala kapitalet och den sociala sammanhållningen och stabiliteten. Dessutom visar en omfattande forskning att ojämlikheten bidrar på sikt till en sämre folkhälsa, särskilt bland vissa grupper av låginkomsttagare.

En krympande medelklass

Det råder knappast någon tvekan om att de mellersta sociala skikten i befolkningen, eller det vi kallar för medelklassen, är idag den största gruppen i flertalet avancerade ekonomier och välfärdsstater – så också i de nordiska länderna. Hur denna grupp växer och mår i olika avseenden är en god mätare på ett lands standardutveckling. En orsak till detta är att medelklassen brukar växa när familjer från lägre sociala skikt avancerar uppåt på klasstrappan och kan betraktas som medelklass.

Medelklassen befinner sig mellan låg- och höginkomsttagare kring mitten av inkomstfördelningen. Det finns olika metoder att definiera medelklassen och en vanlig metod att avgränsa gruppen är att utgå från gruppens inkomster i förhållande till den mittersta inkomsten. OECD räknar alla hushåll till medelklassen som har inkomster inom ett intervall från 75 procent till 200 procent av befolkningens medianinkomst. Inom detta breda intervall är det sedan möjligt att bestämma inkomstgränser som anger olika delar av medelklassen.

Denna stora befolkningsgrupp består främst av olika grupper av tjänstemän. Medelklassens andel av befolkningen varierar också relativt stort i olika länder, och den högsta andelen finns i de nordiska länderna med omkring 70 procent medan det i vissa länder som USA och olika sydeuropeiska länder har en medelklass som är nere på omkring 50 procent av befolkningen. Medelklassens genomsnittliga befolkningsandel i OECD-länderna är drygt 60 procent.²⁷

Det råder knappast någon tvekan om att medelklassen har stor betydelse för ett lands ekonomiska, sociala och politiska utveckling. De är framför allt olika grupper av tjänstemän, men också en grupper av vävlönade arbetare, som tillhör medelklassen. Det sker också ett ständigt flöde av personer som går in och ut i denna stora sociala grupp.

Detta mönster för att vandra uppåt på klass- och inkomstrappan är betecknande för den sociala rörligheten i många länder. Generella standardförbättringar för hushållen, en jämnare inkomstfördelning under vissa perioder samt en utbyggnad av välfärdsstaten har utan tvekan gynnat medelklassen och bidragit till att den har växt under stora delar av efterkrigsperioden.

Medelklassen har stor betydelse för hela samhället, för välfärdsstaten och för utvecklingen av den generella välfärden. Denna grupp har varit och är alltså en viktig part för den sociala, om än osynliga, kontrakt som finns mellan olika befolkningsgrupper och som har varit en grundbult för den generella välfärden legitimitet och utveckling. Medelklassen är som grupp en stor mottagare till olika nyttigheter från välfärdsstaten, men den är också viktig för aktör för finansieringen av välfärden. Om medelklassens stöd för välfärdspolitiken sviktar – ja, då undergrävs också finansieringen av denna politik.

Under de senaste decennierna har det inträffat sådana förändringar i både ekonomin och på arbetsmarknaden som har ökat sårbarheten hos vissa grupper av tjänstemän. Vissa grupper av tjänstemän med mer rutinartade arbetsupp-

gifter har nämligen försvagat sin ställning i arbetslivet på grund av den digitala tekniken och en ökad automatisering av produktionen. Detta har i sin tur lett till att många tjänstemannajobb har försvunnit som främst består av enkla arbetsuppgifter som är möjliga att rationalisera bort.

När inkomstfördelningen har blivit alltmer polariserad och dragit isär till dess ytterkanter har detta också minskat medelklassen i flertalet OECD-länder, vilket också har skett i Sverige och övriga nordiska länder. Medelklassens befolkningsandel har därför långsiktigt minskat. Från mitten av 1980-talet till omkring 2015 föll medelklassens genomsnittliga befolkningsandel i OECD-länderna från 64 procent till 61 procent. I vissa länder har fallet varit större än genomsnittet samtidigt som andra länder har drabbats av en mindre minskning.

Dessutom har grupperna i de mellersta inkomstskikten vuxit långsammare för varje generation. Omkring 70 procent av de barn som är födda från mitten av 1940-talet till ungefär mitten av 1960-talet tillhörde medelklassen medan motsvarande andel har minskat till 60 procent för de som är födda på 2000-talet. De samlade inkomsterna för alla medelklasshushåll i OECD var för tre decennier sedan omkring fyra gånger större än inkomstsumman för höginkomsttagare och idag har denna andel minskat till tre gånger.

Den ökade sårbarheten för medelklassen har tagit sig flera uttryck: Gruppens inkomstutveckling har halkat efter den kraftiga inkomstförstärkningen bland grupper av höginkomsttagare samtidigt som grupper i de mellersta inkomstskikten har dragit från grupper av låginkomsttagare. Dessutom har medelklassens olika levnadskostnader, inte minst när det gäller boendet, ökat kraftigt. Och sedan tillkommer automatiseringens negativa effekter på arbetsmarknadsdeltagandet för vissa grupper av tjänstemän, som i sin tur har medfört en lägre anställningstrygghet och en försvagning av inkomsttryggheten för dessa grupper.

Man kan spekulera om de långsiktiga effekterna av en krympande medelklass. För det första så leder denna utveckling sannolikt till en ökade sociala och politiska motsättningar mellan olika sociala grupper; medelklassen kontra arbetare samt dessa grupper gentemot privilegierade och välbeställda hushåll som finns högst upp i inkomstfördelningen. För det andra innebär på sikt en krympande medelklass en allvarlig erodering av välfärdsstatens finansiella bas.

Välfärdsstatens legitimitet försvagas också eftersom medelklassen är en cen-

tral part i det sociala kontrakt som bär upp den generella välfärden. För det tredje kan en minskning av medelklassens inkomster medföra vissa makroekonomiska effekter genom att försvaga såväl den privata konsumtionen som olika investeringar, vilket bidrar till en lägre tillväxt.

Summering

Den ökade ojämlikheten är en av flera faktorer som har minskat medelklassen i flertalet OECD-länder, så även i Sverige och övriga nordiska länder. Den andel av befolkningen som består av en medelklass varierar mellan länderna och de nordiska länderna har den största medelklassen, räknat som andel av befolkningen. Den krympande medelklassen har fått olika effekter: en erodering av välfärdsstatens finansiella bas, en försvagning av välfärdspolitikens legitimitet och en ökad polarisering i samhället.

Ökade inkomstskillnader

Sedan 1980-talet har inkomstskillnaderna ökat kraftigt i flertalet OECD-länder, och denna ökning har varit särskilt kraftig i vissa länder varav Sverige är ett av dem. Sedan ungefär tre decennier har inkomstjämligheten ökat i ungefär tre fjärdedelar av länderna inom OECD. Den ökade inkomstjämligheten är alltså ett internationellt fenomen, men ökningstakten har varierat mellan olika länder.

Hushållens inkomstskillnader är beroende av dels fördelningen av olika marknadsinkomster som arbets- och kapitalinkomster samt inkomster av näringsverksamhet (inkomster före direkta skatter och sociala ersättningar), dels den generella välfärdspolitikens bidrag till utjämning av hushållens disponibla inkomster (inkomster efter sociala ersättningar och direkta skatter).

Ett visst inkomstslags effekter på inkomstjämligheten är beroende av både inkomstens andel av hela hushållsinkomsten och hur koncentrerad inkomsten är till vissa hushåll. Ju större och mer koncentrerad inkomsten är, desto större effekter har förändringar av inkomsten på hushållens inkomstfördelning. Arbetsinkomster är relativt jämnt fördelade, men får ett stort genomslag på inkomstjämligheten på grund av att de svarar för en betydande del av hushållsinkomsten.

Å andra sidan har kapitalinkomster en mycket begränsad betydelse för flertalet hushåll, men får emellertid en förhållandevis stor betydelse för

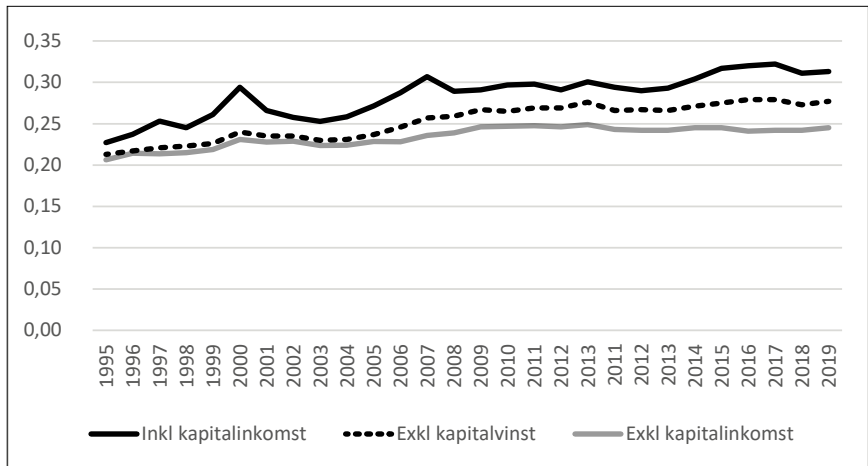
inkomstjämligheten som en konsekvens av deras mycket stora koncentration till liten grupp höginkomsttagare. Till en början är det viktigt att betona att parallellt med den långsiktiga utvecklingen mot ökade inkomstklyftor har det också skett, särskilt från slutat av 1990-talet, en påtaglig standardförbättring för stora grupper av hushåll, även de med låga inkomster.²⁸

Inkomstförstärkningen har alltså varit störst i toppen av fördelningen, och därför också större för grupper i den övre halvan av inkomstfördelningen jämfört med grupper i de mittersta inkomstskikten. Men inkomstutvecklingen i de sistnämnda skikten har också varit mer positiv än för olika grupper av låginkomsttagare, alltså de som befinner sig längst ner på inkomstfördelningen. I genomsnitt ökade den ekonomiska standarden (realt sett) under perioden 1995–2019 med 95 procent, eller med i genomsnitt cirka tre procent per år (i reala termer). Standardökningen var störst för höginkomsttagare, följt av medelinkomsttagare och lägst för grupper av låginkomsttagare.²⁹

För att beskriva förändringar av inkomstfördelningen är det möjligt att använda olika fördelningsmått och av dessa brukar Gini-koefficienten användas flitigt som ett mer samlat mått på omfattningen av inkomstskillnaderna.

Diagrammet ger en bild av hur inkomstjämligheten har ökat från mitten

Figur 2. Utvecklingen av inkomstskillnaderna, redovisning av Gini-koefficienten.



Källa. SCB

av 1990-talet, alltså under ungefär ett kvarts sekel. Under perioden 1995–2019 var ökningen drygt 38 procent. Går man längre tillbaka, med start från början av 1980-talet, har inkomstskillnaderna ökat med omkring 57 procent, och från 1991 är ökningen också omkring 38 procent. Det handlar alltså om en ökning av de ekonomiska klyftorna med nästan 60 procent under en dryg fyrtioårsperiod. Sedan 1990-talets mitt är Sverige och Nya Zeeland de länder inom OECD som har haft den kraftigaste ökningen av inkomstjämligheten.³⁰

Trots detta har Sverige internationellt sett relativt små inkomstskillnader, men har halkat ner i rankningen av inkomstjämligheten för olika länder: Från att i början av 1980-talet varit ett av OECD:s mest jämlika länder fanns Sverige under 2018 på elfte plats på den internationella rankningen av inkomstjämligheten mellan olika OECD-länder. Inkomstskillnaderna har generellt sett ökat snabbare under 1990-talet och början av 2000-talet jämfört med utvecklingen efter 2010.³¹ Även under 2019, som är det senaste året med tillgång till aktuella data, ökade inkomstskillnaderna, men de var lägre än under åren 2015–2017.

I mitten av 1990-talet hade höginkomsttagare som fanns i den tionde delen i genomsnitt ungefär dubbelt så hög ekonomisk standard som hushåll med medianinkomster. Under 2019 hade detta avstånd ökat till tre gånger medianinkomsten. Under 2010 hade en genomsnittlig person i gruppen med de högsta inkomsterna åtta gånger högre standard än medianinkomsttagaren och under 2019 hade avståndet ökat till tio gånger.

Under 1980-talet hade denna topprocent med de högsta inkomsterna omkring fyra procent av hushållens totala inkomster (inkomstsumman) och drygt 40 år senare hade denna andel nästan tredubblats till omkring 11 procent. Den tiondel av befolkningen med högst inkomster hade under 2019 drygt 26 procent av hushållens totala inkomster, vilket är en ökning med tre procentenheter sedan slutet av 1990-talet.

Ekonomisk utsatthet och fattigdom

Det räcker att nämna ordet fattigdom och det framkallar en stark reaktion hos många människor, och vissa av dem får ibland en skammens rodnad över sina ansikten. Begreppet är med andra ord starkt värdeladdat och fattigdom är också mycket stigmatiserande. Mot den bakgrunden är det inte märkligt att det har varit svårt för både forskare och beslutsfattare att ena sig om en generell och

heltäckande definition av begreppet fattigdom och hur nivån på fattigdomen ska mätas på ett lämpligt sätt.

Man är emellertid överens om att fattigdom kännetecknas främst av att ett hushåll saknar tillräckliga resurser för att nå upp till den levnadsnivå som är allmän accepterad i samhället. Det betyder att fattiga hushåll inte har råd med det allra nödvändigaste som mat, en bra bostad och kläder, för att nämna några av bristerna. I regel leder därför fattigdom till ett socialt utanförskap eller marginalisering för familjer som är ekonomiskt utsatta. Det finns också en omfattande forskning om olika frågor kopplade till fattigdom.

Det finns alltså olika metoder för att beskriva och mäta fattigdom eller ekonomisk utsatthet. En vattendelare mellan olika metoder går mellan absoluta och relativa fattigdomsbegrepp. De förra innebär att ekonomisk utsatthet mäts med ledning av en absolut inkomstgräns, som justeras med inflationen och alla som ligger under denna gräns räknas som fattiga.

Ett exempel på denna metod är beräkningen av en viss inkomststandard för att avgöra vad gränsen går för ekonomisk utsatthet. Metoden innebär att det görs en jämförelse mellan hushållens inkomster och deras normala levnadskostnader, eller baskonsumtion. Det är när inkomsten inte täcker dessa kostnader som ett hushåll kan räknas som fattig eller har låg ekonomisk standard. Även det ekonomiska biståndet som regleras i socialtjänstlagen, och som utgör ett yttersta skyddsnät, är en form av gräns för absolut fattigdom. USA är ett av de länder som använder ett absolut fattigdomsbegrepp.

I likhet med andra EU-länder används i Sverige ett relativt inkomstmått för att bestämma hushållens ekonomiska utsatthet eller låga ekonomisk standard. Detta mått innebär att till gruppen ekonomiskt utsatta hushåll räknas alla hushåll som har en disponibel inkomst, justerad för hushållets sammansättning och försörjningsbörd, som är lägre än 60 procent av medianinkomsten.³² Detta finns fördelar med detta begrepp som att det är enkelt att använda och att det används internationellt, och därför underlättar jämförelser mellan olika länder. Det har också av vissa nackdelar som att det ger dåliga kunskaper om hushållens levnadsförhållanden, och det tar inte heller hänsyn till hushållens tillgångar eller skulder.

Man bör komma ihåg att en ökning av andelen ekonomiskt utsatta, och relativt fattiga, hushåll inte nödvändigtvis innebär att det är fler i befolkningen

som har låga inkomster eller att antalet hushåll ökar som har fått en standardförsämring. I stället beror det på att inkomsterna för grupper med låga inkomster halkar efter ökningen av medianinkomsten, och det bidrar till ökade inkomstskillnader. Låginkomsttagare halkar standardmässigt efter grupper som har medelstora inkomster; exempelvis ökade under perioden 1999–2016 medianinkomsten med 60 procent medan ökningen var 40 procent för den femtedel i befolkningen som hade lägst inkomster.³³

I regel kombineras ökad inkomstjämlighet med en ökad andel hushåll som är ekonomiskt utsatta. Rent teoretiskt kan ett land vara jämlikt samtidigt som många hushåll är fattiga, vilket förutsätter att alla hushåll har lika låga inkomster. Men erfarenhetsmässigt leder stora inkomstskillnader till att även andelen fattiga hushåll ökar. Utvecklingen av fattigdomen handlar därför om förändringar i den nedre delen av inkomstfördelningen.

Sedan 1990-talet har den relativa fattigdomen ökat kraftigt, vilket också är en följd av en större inkomstförstärkning i de mellersta inkomstskikten i förhållande till inkomstutvecklingen för de hushåll som ligger i den nedre delen av inkomstfördelningen. Under första hälften av 1990-talet var drygt sju procent av befolkningen ekonomiskt utsatta, och denna andel hade under 2005 växt till tio procent. Fem år senare, alltså under 2010, hade andelen med låg ekonomisk standard växt till drygt 14 procent och på den nivå låg den också under 2015. Detta innebär att andelen ekonomiskt utsatta hushåll hade fördubblats på tjugo år.

Under 2019 var denna andel 15 procent, vilket är högre än den någonsin varit. Den stora ökningen skedde under perioden 2003–2011 då andelen steg från 8,9 procent till 14,4 procent. Efter 2010 har andelen relativt fattiga hushåll legat på en stabil nivå, runt 14–15 procent. Bland olika befolkningsgrupper varierar kraftigt andelen ekonomiskt utsatta med mycket höga andelar bland vissa grupper som ensamstående kvinnor med barn och bland äldre kvinnliga pensionärer.³⁴ Det finns ett antal sociala och demografiska markörer för ekonomiskt utsatta hushåll.

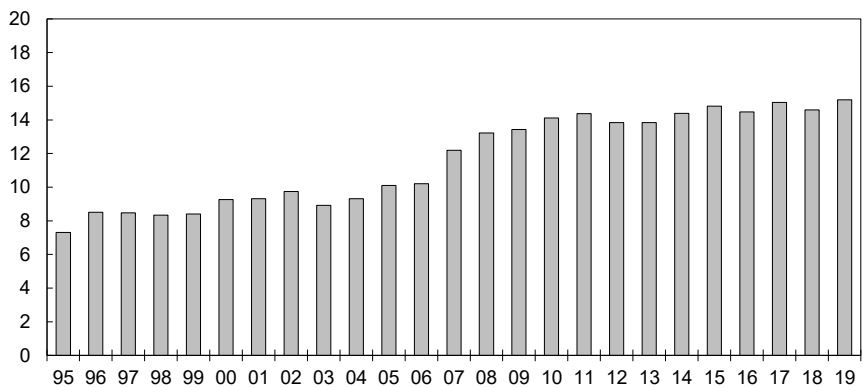
Många har en svag arbetsmarknadsförankring, flera är unga och studerar, vissa av dessa hushåll är ensamboende med barn och har därför såväl en relativt låg inkomst som en hög försörjningsbörda, eftersom de själva, utan någon partner, finansierar alla sina levnadskostnader. En viss grupp med inkomster

under låginkomstgränsen är personer med utländsk bakgrund som ännu inte har en fast arbetsmarknadsetablering. Att vara ensamstående familjeförsörjare ökar givetvis risken för att drabbas av ekonomisk utsatthet, och även familjer med många barn har en förhöjd risk för ekonomisk utsatthet.

Vid sidan av utvecklingen av hushåll som är relativt fattiga är det också intressant att analysera hur många av hushållen i denna grupp som är ekonomiskt utsatta under en längre period. Denna form av ekonomisk utsatthet är i olika avseenden mer allvarlig än en mer tillfällig utsatthet eftersom risken att fastna i fattigdom ökar i takt med längden på den period ett hushåll tvingas leva med låg ekonomisk standard.

Andelen hushåll med varaktig låg ekonomisk standard varierar kraftigt mellan olika grupper av hushåll.³⁵ Andelen varaktiga låginkomsttagare har också ökat sedan mitten av 1990-talet och utgör nästan hälften av andelen hushåll som är relativt fattiga, vilket innebär omkring 7 procent av befolkningen. Från 1995 till 2013 tredubblades denna andel från 2,5 till 7,5 procent och efter 2013 har andelen stabiliserats på den högre nivån. Det är speciellt vissa grupper av hushåll som är relativt fattiga under en längre period: äldre över 80 år, utrikes födda och ensamboende familjer.

Figur 3. Andelen relativt fattiga hushåll.



Källa: Vårpropositionen för 2021

Summering

Det har utan tvekan skett en långsiktig ökning av andelen hushåll som är ekonomiskt utsatta och fattiga i förhållande till hushåll som har inkomster i mitten av inkomstfördelningen (relativt fattiga). Även andelen hushåll ökar som under en längre period haft en låg ekonomisk standard.

Hushållens förmögenhetsskillnader

Till en början kan man konstatera att det är idag förenat med vissa problem att korrekt mäta förändringar av hushållens förmögenhetsskillnader. För det första saknas sedan förmögenhetsskatten slopades 2007 ett mer fullständigt dataunderlag för hushållens förmögenheter som fördelade på tillgångar och skulder. En utredning är emellertid tillsatt med uppgiften att föreslå en bättre och mer heltäckande statistik för hushållens tillgångar och skulder med möjligheter att få en mer exakt redovisning av förmögenheten.³⁶

Dessutom finns det vissa problem att korrekt värdera olika tillgångar och skulder. Hushållens förmögenheter är utan tvekan genomgående mer snedfördelade än inkomsterna, som ett resultat av att höginkomsttagare har betydligt större möjligheter att spara och bygga upp ett kapital än hushåll med lägre inkomster. Den bristande statistiken har givetvis skapat en osäkerhet om utvecklingen och fördelningen av hushållens förmögenheter.

Förmögenhetsskillnader har på två sätt betydelse för den ekonomiska ojämlikheten: För det första motsvarar en förmögenhet ett kapital som har en köpkraft som kan användas för konsumtion. För det andra skapar förmögenhetsskillnaderna också skillnader i fördelningen av kapitalinkomster, vilket bidrar till en ökad inkomstojämlikhet. Ser man på utvecklingen fram till 2007, när det fanns tillgång till relativt säkra data, kan man konstatera att redan då var förmögenhetsskillnaderna stora och betydligt större än inkomstojämlikheten.

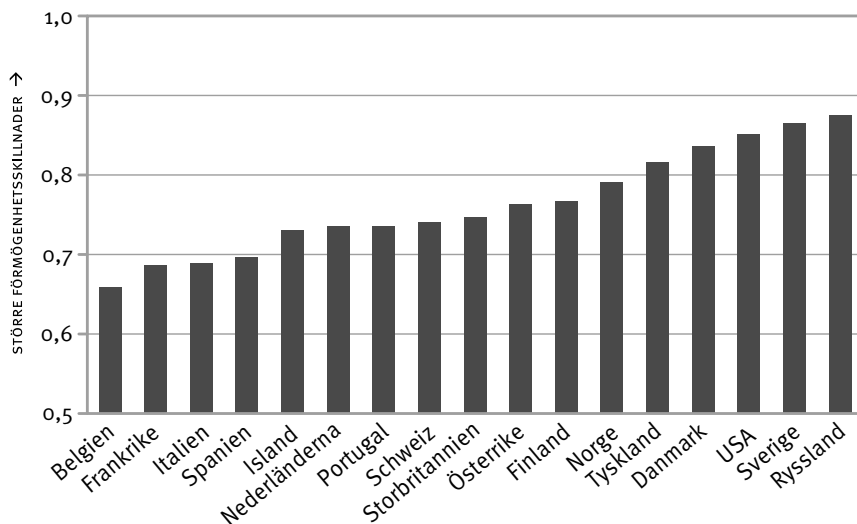
De tio procenten med de största förmögenheterna, liksom den rikaste procenten, äger en betydande del av hushållsförmögenheten. Hur förmögenhetens fördelningen har förändrats under 2000-talet är förvisso osäkert, men det finns inte mycket som talar för att den historiska förmögenhetskonzentrationen till de rikaste familjerna har minskat. Däremot råder det knappast någon tvekan om att hushållens förmögenheter har vuxit kraftigt. Sedan 1980-talet har hushålls-

förmögenheten fördubblats och värdet av den är den högsta sedan 1800-talet. Fram till 1990-talet skedde en stor omfördelning av förmögenheten från privat till offentlig sektorn, men därefter har hela förmögenhetsökningen skett i den privata sektorn.

Sannolikt har också förmögenheten vuxit mycket snabbt för de rikaste hushållen. Men det är svårt att bedöma i vilken utsträckning som förmögenhetsskillnaderna har ökat under en längre period, men de ökade förmögenheterna i toppen har delvis balanserats av en ökad förmögenhet hos breda grupper som ett resultat av ett ökat pensionssparande, bland annat i form av tjänstepension, men framför allt som en effekt en betydande värdestegring på hushållens bostäder (villor/bostadsrätter).³⁷ Trots brist på en heltäckande förmögenhetsstatistik visar enskilda studier att förmögenhetskoncentrationen till de rikaste hushållen är minst lika stor som den var när det fanns tillgång till mer heltäckande statistik.

Det finns alltså olika studier av förmögenhetsfördelningen och dess utveckling som har presenterats efter det att förmögenhetsskatten togs bort. Den

Figur 4. Förmögenhetsfördelningen i olika länder, beräknad med Gini-koefficienten.



Källa: Credit Suisse Global Wealth Report, 2018.

schweiziska storbanken Credit Suisse gör återkommande analyser av förmögenhetsfördelningen i olika länder, med Sverige som ett av de studerade länderna. Man ska visserligen ta dessa studier med en viss nypa salt, men det ger ändå en fingervisning om hur fördelningen har utvecklats över tiden.

Trots en viss osäkerhet är det möjligt att konstatera att Sverige sticker ut bland de västeuropeiska länderna med förmögenhetsskillnader som är rentav större än i USA och endast marginellt mindre än i Ryssland. Denna övergripande bild bekräftas även av andra studier. En av förklaringarna till de stora förmögenhetsklyftorna i Sverige är att det finns förhållandevis många superrika personer i relation till befolkningen. Dessutom är förmögenheterna alltfjämt mycket snedfördelade och starkt koncentrerade till de rikaste hushållen.

På Forbes lista över dollarmiljardärer i förhållande till befolkningen avviker också Sverige med 32 sådana miljardärer per 10 miljoner invånare, vilket kan jämföras med Frankrike som har sex, Storbritannien har 8 medan USA har 18 miljardärer per 10 miljoner invånare. Men för att kunna dra mer säkra slutsatser om utvecklingen av hushållens förmögenhetsfördelning krävs det alltså bättre statistik. Skillnaderna i förmögenheter mellan olika hushåll har sannolikt förstärkts under 2000-talet genom olika skattelättnader för hushåll med stora förmögenheter: Avskaffandet av förmögenhetsskatten, och arvsskatten samt genom stora lättnader i fastighetsskatten och de ytterst förmånliga beskattningen av fåmansbolag och dess ägare.

Dessutom spelar arven alltfjämt en stor roll för uppbyggnaden av stora förmögenheter för barn till hushåll som har stora tillgångar. Olika studier visar att barns förmögenheter i allt väsentligt förklaras av föräldrarnas förmögenhet, till skillnad från tidigare studier som visar att även mor- och farföräldrar har betydelse för barns inkomster och utbildning. I en av studierna fann man att direkta arv från föräldrarna bidrar med minst hälften av förmögenhetsöverföringen från föräldrar till barn.³⁸

Närmare om hälsans klasskillnader

Den ekonomiska ojämlikheten är tydlig i vårt land, men är inte extrem vid en internationell jämförelse. Det råder emellertid inte någon tvekan om att ökningen av denna ojämlikhet har varit mycket kraftig under de senaste decennierna. Men utöver den ekonomiska ojämlikheten finns det tydliga sociala och

ekonomiska skillnader på andra välfärdsområden. Ett sådant område, som tidigare har uppmärksammats, är de iögonfallande klasskillnader som finns när det gäller utvecklingen av medellivslängden och sjukligheten för olika befolkningsgrupper. Medellivslängden har ökat dramatiskt på lång sikt bland olika befolkningsgrupper, men även i ett kortare perspektiv kan man konstatera en tydlig ökning.

Medellivslängden har ökat i samtliga åldersgrupper och för alla familjetyper. Det är möjligt att jämföra den återstående medellivslängden för personer i olika åldrar, som är 30 år, 50 år och den återstående medellivslängden för de som har blivit 65 år och äldre. Sociala skillnader i medellivslängd finns för alla dessa åldersgrupper, men i denna analys fokuseras på utvecklingen för de som är 30 år.

För denna grupp är skillnaden i medellivslängd nästan sex år för de som har eftergymnasial utbildning jämfört med de som har högst en förgymnasial utbildning. Skillnaden för dessa utbildningsgrupper är ungefär lika stor för både män och kvinnor. Denna återstående medellivslängd har också ökat för alla åldersgrupper. Däremot har den under perioden 2010–2016 minskat för både män och kvinnor som enbart har förgymnasial utbildning. Skillnaden i medellivslängd har också ökat för grupper med olika utbildning – för både män och kvinnor, och för båda könen från 2010 till 2016.

Det finns också ett avstånd i medellivslängd mellan de som har en gymnasieutbildning jämfört med högskoleutbildade. Denna skillnad är 2,3 år för kvinnor och nästan 3 år för män. Det är också välutbildade män som har haft den största ökningen av den återstående medellivslängden efter det att man har fyllt 30 år.³⁹ Det finns alltså tydliga klassmässiga skillnader i medellivslängden mellan låg- och högutbildade och dessa har ökat under 2000-talet. Dessutom har de funnit under en lång tid och förefaller därför vara mer eller mindre cementerade.

Generellt sett finns det flera faktorer bakom den långsiktiga höjningen av medellivslängden som lägre spädbarnsdödlighet och en kraftig minskning av dödligheten bland äldre och en betydande minskning av dödligheten av vissa sjukdomar, som exempelvis hjärt- och kärlsjukdomar. Bakom denna utveckling ligger en sundare livsstil, bättre behandlingsmetoder i sjukvården och en ökad utbildningsnivå i befolkningen. Men trots detta förefaller det som att de sociala

skillnaderna i medellivslängd mer eller mindre har bitits sig fast på en alltför hög nivå.

Sammantaget är medellivslängden högre för kvinnor än för män, högre för sammanboende än för ensamstående och högre för välutbildade jämfört med kortutbildade. Under perioden 2012–2019 ökade medellivslängden för alla grupper, men minst för ensamstående med förgymnasial utbildning. Det finns också skillnader i sjuklighet, eller risker att drabbas av olika sjukdomar, mellan arbetare och tjänstemän, mellan låg- och höginkomsttagare samt mellan olika utbildningsgrupper.⁴⁰

Vårdens tillgänglighet

Det finns ett antal mål och grundläggande principer i dagens regelverk för hälso- och sjukvården (vården) som bidrar till att stärka patientens ställning. Till en början är vårdens primära syfte att bidra till god hälsa för hela befolkningen. En central princip är att vårdens ska ges efter behov och på lika villkor. Kravet på lika villkor och behovsprincipen innebär att olika delar av vården, som förebyggande åtgärder, behandling, undersökning (diagnos) och rehabilitering, ska enbart vara tillgängliga efter behov och vara lika för alla i befolkningen oberoende av kön, inkomst, utbildning, etnisk bakgrund och vissa andra faktorer.⁴¹

Att vården ska ges på lika villkor innebär att den enbart ska ges efter behov och med hänsyn till vissa andra grundläggande etiska principer. Behovsprincipen innebär att personer med stora vårdbehov ska prioriteras och få mer vård än patienter med mindre vårdbehov. Denna princip innebär inte att alla ska ha samma vård. Även personer med samma sjukdom eller hälsotillstånd kan ha olika behov. Det är därför mycket viktigt att kunna göra skillnad på olika vårdinsatser som är beroende av att vårdbehoven ser olika ut och sådana skillnader i den faktiska vården som inte är beroende av att vårdbehoven är olika. För det flesta diagnoser finns det motiverade skillnader i vårdinsatser och behandlingsresultat mellan olika socialgrupper (socioekonomiska skillnader).

Men dessvärre finns det också studier som kan tas till intäkt för att det finns omotiverade vårdskillnader som inte främst kan förklaras av variationer i vårdbehoven utan betingas av klassmässiga skillnader mellan olika patientgrupper. Sådana skillnader som påverkar innehållet i och omfattningen av olika vårdinsatser är troligen mer vanliga än de som beror på regionala skillnader i vården.

De sociala och klassrelaterade skillnaderna har visat sig vara av olika slag: Det finns sådana skillnader i överlevnad efter vård vid behandling av hjärt- och kärlsjukdomar, cancer, KOL och dessa skillnader går främst mellan låg- och högutbildade grupper. Även när det gäller alkoholrelaterade sjukdomar och dödligheten av dessa, så finns det klassrelaterade skillnader.

När det gäller så kallad undvikbar slutenvård finns det tydliga klassrelaterade skillnader, och den är dubbelt så vanlig bland kortutbildade jämfört med vården för grupper med eftergymnasial utbildning. Män och utrikes födda har högre dödlighet i behandlingsbara sjukdomar jämfört med kvinnor och inrikes födda. Den generella förbättringen av behandlingsbara sjukdomar gäller för alla utbildningsgrupper, men förbättringen har gått snabbare för olika grupper av högutbildade.

Det finns också sociala skillnader i tillgängligheten för olika vårdinsatser, exempelvis är dessa skillnader mer uttalade i fråga om remittering till specialistsjukvården och som en effekt av dessa skillnader missgynnas utlandsfödda och korttidsutbildade. Det finns också specifika skillnader i behandling, och detta har lett till att lågutbildade inte i samma utsträckning får livräddande behandling vid hjärtinfarkt som högutbildade.

Det är också ett faktum att vårdkonsumtionen varierar mellan olika socialgrupper liksom mellan män och kvinnor samt olika åldersgrupper, mellan patienter med olika bostadsorter samt mellan grupper med olika etnisk bakgrund. Det finns också några studier som pekar mot att lägre socialgrupper i viss utsträckning underkonsumerar vissa delar av vården. De avstår av ekonomiska skäl i högre grad än andra patientgrupper från vissa behandlingar eller att hämta ut läkemedel, även om denna brist på nödvändig vårdkonsumtion är relativt blygsam. Patientgrupper som tillhör lägre socioekonomiska grupper konsumerar i högre grad slutenvård, vilket kan delvis bero på att de i tidigare skeden av vårdprocessen inte söker primärvård.⁴²

En ojämlik utbildning

En väl fungerande förskola och skola, i form av grundskola och gymnasiet, är grundpelare i en samlad politik för ökad jämlikhet. Dessa institutioner har en avgörande betydelse för en god personlig utveckling hos varje barn och ung person. De lägger också grunden för deras framtida liv när det gäller fortsatta

studier, deltagandet på arbetsmarknaden och förutsättningarna att fungera som aktiva medborgare i samhället.

I Skollagens portalparagraf, 1 kapitel 2§, finns en tydlig och kraftigt markerad jämlikhetsambition för både förskolan och skolan:

”Alla barn och ungdomar skall, oberoende av kön, geografisk hemvist samt sociala och ekonomiska förhållanden, ha lika tillgång till utbildning i det offentliga skolväsendet för barn och ungdom. Utbildningen skall inom varje skolform vara likvärdig, varhelst den anordnas i landet”.

Man kan sortera detta jämlikhetsmål i tre centrala delar: Att alla elever ska ha lika tillgång till utbildning, kvaliteten på utbildningen ska vara hög för alla, och det ska finnas ett kompensatoriskt inslag, som innebär att elever med särskilda behov av undervisning också får ett större stöd. Dessa tre delar behöver också kunna förverkligas för att utbildningen ska vara likvärdig. Detta betyder inte att undervisningen ska utformas på samma sätt i alla kommuner eller att skolans resurser ska fördelas exakt lika. Det centrala är i stället att hänsyn tas till elevernas olika förutsättningar och särskilda behov samt att kompensatoriska insatser verkligen elever med särskilda behov av stöd för att det ska vara möjligt för alla elever att klara skolans kunskapsmål.

Generellt sett håller dagens förskola hög kvalitet och den har också en hög tillgänglighet hos olika grupper av barn. Av alla barn i åldern 1–3 år var under 2019 ungefär 79 procent inskrivna i förskolan och bland något äldre barn, som är mellan fyra och fem år, var så många som 94 procent inskrivna. För fyra- och femåringar som har föräldrar med högst förgymnasial utbildning är inskrivningsandelen 91 procent jämfört med 95 procent för föräldrar med eftergymnasial utbildning.

Det finns olika studier som visar på stora skillnader i deltagandet i förskolan mellan barn med utländsk bakgrund och övriga barn. Skillnaderna är särskilt stora för något äldre åldersgrupper.⁴³ Det finns många och omfattande analyser om den långsiktiga utvecklingen av skolan, och dessa ger, oberoende av analys, i stort sett resultat som pekar i samma riktning.

Under de senaste tre decennierna har både kunskapsresultaten sjunkit och ojämlikheten ökat i både grundskolan och gymnasiet. Detta redovisas i både

svenska och internationella analyser.⁴⁴ Resultatskillnaderna är stora och har ökat mellan skolor och olika grupper av elever. Detta förklaras av ökad segregation i skolan som både är en följd av elevernas familjebakgrund och etniska bakgrund, samt av en alltmer ensidig elevsammansättning utifrån elevernas sociala bakgrund och föräldrarnas utbildning.

Betydelsen av föräldrarnas utbildningsbakgrund är större för elever med utländsk bakgrund än för elever födda i Sverige. För den förra gruppen kan en ökad betydelse för de negativa skolresultaten tillskrivas det faktum att ett ökat antal elever med utländsk bakgrund har kommit allt senare till Sverige, ofta efter skolstarten.

Det har sedan 1990-talet skett en ökad spridning i skolornas kunskapsresultat vilket till stor del beror på en ökad skolsegregation och att eleverna har blivit alltmer uppdelade efter socialgruppstillhörighet. Det finns dock vissa systematiska skillnader i skolkvalitet mellan fristående och kommunala skolor och mellan skolor i städer och på landsbygden. Mindre kommuner har en systematisk lägre kvalitet i undervisningen jämfört med större kommuner.

Skolsegregationen är både en effekt av en betydande boendesegregation, men många analyser pekar också på att marknadsstyrningen av skolan, med ökade valmöjligheter och fler fristående skolor, också haft en stor betydelse för den ökade ojämlikheten i skolan. Skolans kompensatoriska uppdrag har inte heller fungerat effektivt och det har också blivit svårare att nå kunskapsmålen för olika grupper av elever när en ökad andel elever med utländsk, i regel utomeuropeisk, bakgrund har fått en allt senare skolstart. Den ökade ojämlikheten i skolan har också lett till allvarliga avsteg från en likvärdig skola, och dessa har också förstärkts sedan 1990-talet.⁴⁵

Summering

Även om dagens förmögenhetsstatistik är behäftad med brister är det ändå möjligt att, med ledning av olika analyser, konstatera att förmögenhetsskillnaderna är mycket stora och större än hushållens inkomstskillnader. Under 2000-talet har sannolikt också förmögenhetsklyftan ökat med en kraftig koncentration av förmögenheterna till de rikaste hushållen. Det finns också en betydande ojämlikhet på andra välfärdsområden. Även om medellivslängden ökar för i stort sett alla befolkningsgrupper, så

är skillnaderna i detta hälsomått stora och har ökat mellan hushåll med olika utbildning och inkomster. Det är också ett obestridligt faktum att segregationen och ojämlikheten har ökat i skolan med stora skillnader i kunskapsresultat mellan olika skolor och grupper av elever. Detta har lett till allvarliga avsteg från en likvärdig skola.

Ökad ojämlikhet i arbetslivet

Även i arbetslivet har ojämlikheten skärpts sedan den djupa ekonomiska krisen i början av 1990-talet. Denna kris har varit början på en lång period med kraftigt ökad arbetslöshet och en utveckling av arbetsmarknadsläget som kommit allt längre från den fulla sysselsättningen, som var en av kronjuvelerna i efterkrigsperioden sysselsättningspolitik. Sedan dess har arbetsmarknaden blivit alltmer tudelad mellan grupper med en stark ställning och de vars position gradvis har försvagats.

De ökade klyftorna handlar om allt från arbetsmarknadsdeltagande, i form av sysselsättning och arbetslöshet, mellan olika grupper i arbetsför ålder. Tillgången till jobb har blivit mer ojämnt fördelad mellan olika grupper: Skillnaderna går inte bara mellan grupper med olika utbildning och mellan arbetare och tjänstemän utan även mellan inrikes födda och den del av arbetskraften som kommer från utomeuropeiska länder.

Det finns också skillnader i arbetsmarknadsdeltagande mellan personer med olika former av funktionsnedsättning som begränsar arbetsförmågan och övriga grupper. Sedan nittiotalskrisen har det skapats en växande grupp av de arbetslösa som inte kommer in på arbetsmarknaden och som riskerar att slås ut från arbetslivet och drabbas av social marginalisering. Merparten av de långtidsarbetslösa finns också bland grupper som står längst från arbetsmarknaden. Det handlar om så många som ungefär 70–80 procent av alla arbetslösa som över tiden har en mycket svag position på arbetsmarknaden och som har betydande svårigheter att få en fast arbetsmarknadsetablering. Bland dessa grupper finns i första hand personer med utomeuropeisk bakgrund, de som enbart har förgymnasial utbildning och personer med en funktionsnedsättning som begränsar arbetsförmågan.⁴⁶

Det finns också växande skillnader i anställningsvillkoren mellan olika grupper på arbetsmarknaden, och en av dessa är de variationer i arbetstider

mellan olika löntagargrupper, i första hand mellan män och kvinnor, varav många av de senare tvingas ta deltidjobb som det är svårt att försörja sig på. Även om andelen löntagare som har ett deltidarbete i stort sett har varit oförändrat sedan 1990-talet har det ökat bland olika grupper av arbetare. Ökningen har främst skett inom kvinnodominerande arbetaryrken inom den privata tjänstesektorn.

Under första kvartalet 2020 hade nästan 640 000 personer en tidsbegränsad anställning, vilket motsvarade 14 procent av alla anställda. Denna anställningsform har också växt kraftigt från början av 1990-talet: från 378 000 personer till 637 000 under början av 2020. Det motsvarar en ökning från nio procent av de anställda under 1990 till 14 procent för 2020.

Merparten av denna ökning har skett under 1990-talet. Utvecklingen av denna anställningsform är också allvarlig mot bakgrund av det är behovs- och timanställningar som ökar mest medan antalet anställningar som vikariat har ökat långsammare. Det är speciellt hos vissa grupper som de tidsbegränsade anställningarna är mest vanliga: kvinnor, unga och utrikes födda. Dessa anställningar är också vanligare bland LO:s grupper jämfört med tjänstemän.

Andelen tidsbegränsat anställda är dubbelt så stor bland arbetare jämfört med tjänstemän: 20 procent för arbetare jämfört med 10 procent i genomsnitt för tjänstemän.⁴⁷ Slutligen, Sverige har i motsats till andra europeiska länder, som Tyskland, ännu inte utvecklat någon större låglönessektor med löntagare som jobbar under extremt sämre arbetsvillkor än andra grupper.

Olika förklaringar

Trots att Sverige alltså har en internationellt sett relativt jämn inkomstfördelning, så är det faktum att klyftorna har ökat snabbt sedan slutet av 1980-talet och utvecklingen mot ökad ojämlikhet på flera välfärdsområden har ännu inte planat ut och kunnat vändas. I ljuset av denna utveckling är därför den osökta frågan: Hur kunde detta hända i ett av världens mest jämlika länder med starka värderingar om jämlikhet? Och vilka faktorer ligger bakom denna utveckling.

Ökade skillnader i hushållens disponibla inkomster, alltså marknadsinkomster efter skatter och olika sociala ersättningar, är ett resultat av dels fördelningen av dessa inkomster, dels utvecklingen av den generella välfärds politikens omfördelningseffekter. Hushållens marknadsinkomster består alltså

av arbets-, företagar- och kapitalinkomster. Arbetsinkomster är löner och andra inkomster till anställda för utfört arbete. Fördelningen av dessa inkomster är beroende av både lönespridningen samt hur arbetstiden utvecklas för de som har ett jobb och dessutom av sysselsättningsutvecklingen.

Löneskillnaderna ökade under 1990-talet, men har sedan dess varit relativt oförändrade. Under perioden 1995–2017 har rentav skillnaderna i arbetsinkomster minskat för personer i åldersgruppen 20 – 64 år. Detta är ett resultat en ökad lönespridning under 1990-talet, oförändrade löneskillnader mellan 2001 och 2011 för att därefter öka något. Men på det hela taget har lönespridningen varit relativt måttlig mellan olika löntagargrupper och har därför lämnat ett mycket begränsat bidrag till fördelningen av hushållens arbetsinkomster. I stället är det andra faktorer som haft större betydelse för dessa inkomstskillnader.

Sysselsättningsgraden (åldern 20–64 år) har ökat sedan mitten av 1990-talet och ökningen har skett bland breda grupper i den arbetsföra befolkningen. Dessutom har arbetstiden blivit mer jämnt fördelad bland de sysselsatta. Sammantaget har lönespridningens effekter på fördelningen av arbetsinkomsterna motverkats av en högre andel sysselsatta och en jämnare fördelning av arbetstiden. I själva verket har arbets- och företagsinkomsternas bidrag till den samlade inkomstspridningen minskat under en längre period.⁴⁸

Arbetsinkomster är alltså den viktigaste inkomsten för hushållen som är relativt jämn fördelade i förhållande till olika kapitalinkomster som i genomsnitt är små för det övervägande majoriteten hushåll. Fördelningen av kapitalinkomster utmärks i stället av att de är kraftigt koncentrerade till olika höginkomstagare. Utan tvekan är det kapitalinkomsternas utveckling sedan 1990-talet, med en kraftig inkomstökning och en ökad koncentration i fördelningen, som är den viktigaste förklaringen till de ökade inkomstskillnaderna under en längre period. Det är framför allt för utvecklingen av inkomsterna i toppen av inkomstfördelningen som till en stor del är ett resultat av en kraftig ökning av kapitalinkomsterna. För olika grupper av låginkomstagare är det eftersläpningen av löneinkomster och olika sociala ersättningar som förklarar att dessa grupper har halkat efter hushåll i de mittersta inkomstskikten. Mellan 2001 och 2018 ökade den genomsnittliga kapitalinkomsten, efter avdrag för inflationen, med ca 170 procent, och ökningen bestod främst av kapitalvinster från ägda bostäder och aktieutdelningar till ägare av fåmansbolag.

Kapitalinkomsterna till ägare av fåmansbolag ökade under perioden 2014–2017 till så mycket som 110 miljarder kr, som fördelades till knappt 200 000 ägare. Det blir omkring 550 000 kr per person i denna grupp, vilket överstiger lönen för de flesta löntagare. I normalfallet beskattas dessa inkomster med en proportionell skatt på 20 procent, vilket kan jämföras med en högsta marginalskatt på arbetsinkomster på 55–60 procent. I början av 2000-talet gick drygt 70 procent av hushållens kapitalinkomster till tiondelen av hushållen med högst inkomster, och under 2018 hade denna andel ökat till 85 procent.

Kapitalinkomsterna betydelse för höginkomsttagare har också ökat kraftigt sedan 1990-talet. För hushåll som tillhör de översta nio procenten med högst inkomster har kapitalinkomsternas ökat från sju till 19 procent av deras totalinkomster. För den rikaste procenten har denna andel ökat från 35 procent till nästan 75 procent av hushållsinkomsten. För extrema höginkomsttagare har alltså kapitalinkomsterna en större betydelse än vad arbetsinkomsterna har för denna lilla befolkningsminoritet. Sammantaget är det alltså främst kapitalinkomsterna som förklarar omkring två tredjedelar av den ökade inkomstjämligheten sedan 1990-talet och att höginkomsttagarnas inkomstutveckling rejält har dragit ifrån övriga grupper av inkomsttagare.

Summering

Olika faktorer har haft varierande betydelse för den kraftigt ökade inkomstjämligheten för hushållen sedan slutet av 1980-talet och början av 1990-talet. Utvecklingen av hushållens arbetsinkomster, som i sin tur påverkas av flera faktorer, har haft en mindre betydelse för den ökade inkomstspridningen. Den måttliga förändringen av lönespridningen har motverkats av en ökad sysselsättning och en jämnare fördelning av arbetstider mellan olika anställda. Den viktigaste förklaringen är den kraftiga ökningen av olika kapitalinkomster som är extremt snedfördelade och koncentrerade till de rikaste hushållen.

Befolkningsstrukturens betydelse

Det råder inte någon tvekan om att det är flera olika faktorer som i ett komplicerat och komplext samspel har effekter på utvecklingen av inkomstjämligheten. Vid sidan av förändringar över tiden av olika inkomster har det visat sig att

även befolkningens sammansättning har betydelse för hushållens inkomstskillnader. Denna sammansättning består av olika grupper med ledning av deras ålder, kön, hushållstyp samt social och etnisk bakgrund. Dessa grupper har olika inkomster med en varierande utveckling som har effekter på inkomstfördelningen. Genom skillnader i nivåer på, och utvecklingen av deras inkomster kan förändringar av gruppernas relativa storlek också få effekter på inkomstskillnaderna.

En fördelningsanalys som tar sikte på förändringar av enbart befolkningsstrukturens fördelningseffekter bygger på att dessa effekter avgränsas från förändringar av de olika inkomstslag som ingår i hushållens disponibla inkomster. Åtminstone på kort sikt är politikens möjligheter att påverka befolkningsstrukturen tämligen begränsade. Ju större skillnaderna i medelinkomst och inkomstspridning som det är mellan olika grupper, desto större effekter får olika förändringar av befolkningens sammansättning. Det handlar alltså om att granska hur befolkningsstrukturen beträffande ålder, hushållsstruktur och etnisk bakgrund förändras och hur denna förändring får genomslag på hushållens inkomstskillnader.

Under perioden från 1990-talet och framåt har antalet äldre blivit flera samtidigt som ensamhushållen och andelen utrikes födda har ökat kraftigt. Flera internationella studier har visat att förändringar av familjestrukturen, med en kraftig ökning av antalet ensamboende hushåll, har stor betydelse för den långsiktigt ökade inkomstojämlikheten.

Däremot har analyser visat på ett relativt svagt samband mellan å ena sidan en ökad andel äldre och utrikes födda, och ökade inkomstskillnader, å den andra sidan. Även utvecklingen av grupper med olika utbildningsnivåer har effekter på inkomstskillnaderna. Under den aktuella perioden har andelen med enbart förgymnasial utbildning fortsatt att minska kraftigt samtidigt som andelen högskoleutbildade har vuxit snabbt. Dessa förändringar har medverkat till en stor förändring av samhällets utbildningsstruktur.

En studie från OECD av den svenska inkomstfördelningen ger stöd för slutsatsen att inkomstskillnaderna under perioden 1987–2013 kan till ungefär 43 procent förklaras av olika förändringar av befolkningens sammansättning såvitt avser ålder, hushållsstruktur, etnisk bakgrund, utbildningsnivå och branschtillhörighet. Merparten av denna effekt kan tillskrivas förändringar av

familjestrukturen, med fler ensamboende, och en allt äldre befolkning. Dessa förändringar av befolkningsstrukturen förklarar också ungefär 45 procent av den ökade andelen ekonomiskt utsatta hushåll. Förändringar av befolkningsstrukturen får också större effekter när inkomstskillnaderna inom och mellan olika befolkningsgrupper är stora.⁴⁹

Välfärdsstatens omfördelningseffekter

En annan viktig faktor bakom de ökade inkomstskillnaderna är att det generella välfärdssystemets utjämnings effekter har försvagats under en längre period. Dessa effekter är i första hand ett resultat av att både sociala ersättningar och de direkta skatterna (exempelvis inkomstskatten och fastighetsskatten) medverkar till att hushållens disponibla inkomster fördelas jämnare än marknadsinkomsterna. Det är möjligt att mäta dessa omfördelningseffekter genom att jämföra spridningen av de senare inkomsterna med de disponibla inkomsterna. Ju lägre spridningen som kännetecknar de disponibla inkomsterna i förhållande till skillnader i marknadsinkomster, desto större omfördelningseffekter har välfärds- och skattepolitiken.

De sociala ersättningarna består av både ersättningarna från olika socialförsäkringar och rena bidrag, och alla dessa ersättningar brukar också kallas för inkomstöverföringar eller sociala transfereringar till hushållen. I denna rapport används sociala ersättningar som ett samlingsnamn för dessa inkomstöverföringar. Huvuddelen av dessa ersättningar är inkomstrelaterade som kompenserar för ett inkomstbortfall på grund av att de försäkrade inte kan arbeta. Övriga sociala ersättningar består av rena bidrag som i regel syftar till att förstärka inkomsterna för låginkomsttagare och/eller hushåll med hög försörjningsbörda.

Sedan mitten av 1990-talet har de genomsnittliga sociala ersättningarna minskat och sjunkit i förhållande till utvecklingen av hushållens genomsnittliga inkomster. Visserligen har bidragen ökat något, men denna förstärkning har varit lägre än minskningen av ersättningarna från olika socialförsäkringar. Dessutom har progressiviteten i den direkta beskattningen urholkats under en längre period vilket har minskat skatternas omfördelningseffekter.

Den negativa utvecklingen för ersättningar från olika socialförsäkringar kan till en väsentlig del förklaras av att dessa ersättningar enbart höjs med inflationen och har därför inte hängt med ökningen av arbetsinkomsterna när

reallönerna har utvecklats positivt. Vissa av bidragen är rentav nominella och bestäms i fasta krontalsbelopp. Förändring av ersättningsnivåer för dessa försäkringar kräver därför aktiva politiska beslut. När sådana saknas kommer inkomsterna från olika socialförsäkringar ofelbart att halka efter utvecklingen av arbetsinkomsterna.

Sedan mitten av 1990-talet har ersättningarna från merparten socialförsäkringar vuxit snabbare än prisutvecklingen, men har inte ökat i takt med den reala ökningen av hushållens arbetsinkomster. Denna eftersläpning av sociala ersättningar i förhållande till medianinkomstens utveckling har varit påfallande stor mellan 2006 och 2011 när ersättningsnivåerna sänktes i både sjuk- och arbetslöshetsförsäkring. Minskningen av olika sociala ersättningsnivåer har hårdast drabbat olika låginkomstgrupper.

Som ett resultat av sänkta ersättningar från olika socialförsäkringar och en urholkning av progressiviteten i beskattningen har välfärdssystemets omfördelningseffekter minskat kraftigt sedan början av 1990-talet. Under 1991 var omfördelningseffekten omkring 50 procent och under 2019 har den minskat till drygt 38 procent; en minskning av utjämningseffekten med nästan en fjärdedel.

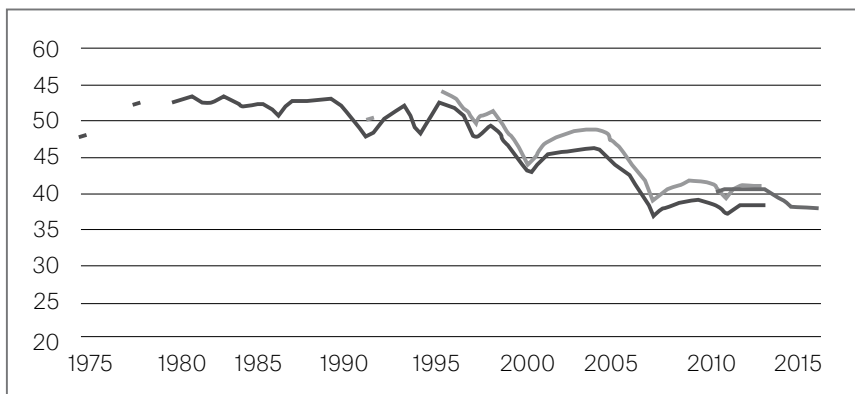
Socialförsäkringar och andra sociala ersättningar står för omkring 75 procent av denna effekt medan skatterna svarar för de resterande 25 procenten av de totala omfördelningseffekterna.

Den kraftiga minskningen av välfärdsstatens fördelningseffekter har givetvis bidragit till hushållens ökade inkomstskillnader. I figur 5 illustreras denna nedgång i välfärdsstatens omfördelningseffekter sedan mitten av 1970-talet. Den genomsnittliga omfördelningseffekten bland ett stort antal OECD-länder var ungefär 33 procent under 2005.⁵⁰

Olika välfärdstjänsters fördelningseffekter

Förutom sociala ersättningar och skatter är också tillgången till olika välfärdstjänster som skolan, vården och omsorgen centrala delar i den generella välfärden. Dessa sociala tjänster erbjuds befolkningen gratis eller är starkt subventionerade. Men dessa ingår inte i hushållens disponibla inkomster och därför tenderar traditionella fördelningsanalyser att underskatta de resurser som går till hushållen och av välfärdspolitikens fördelningseffekter. Dessutom överskattas härigenom de fördelningspolitiska skillnader som finns mellan olika

Figur 5. Välfärdssystemets omfördelningseffekter.



Källa: Arena Idé

grupper. Fördelningen av subventioner för olika välfärdstjänster är mer jämn i jämförelse med fördelningen av hushållens disponibla inkomster.

På senare år har därför beräkningar redovisats som även tar hänsyn till fördelningseffekterna av olika välfärdstjänster och som bygger på att subventionerna räknas som en inkomst till hushållen.⁵¹ Välfärdstjänsterna bidrar till att de ekonomiska resurserna ökar i alla inkomstgrupper. De leder också till en jämnare fördelning av resurserna mellan olika grupper av inkomsttagare: subventionerna är därför betydligt större för låginkomsttagare och grupper i de mellersta inkomstskikten jämfört med resurser som fördelas till höginkomsttagare.

Ett utmärkande mönster för dessa sociala tjänster är att de är större för äldre, som konsumerar mer av vård och omsorg, jämfört med yngre grupper som har lägre vårdbehov. Även familjer med barn och ungdomar får en större förstärkning än grupper som inte har barn. Kvinnor får också en större resursförstärkning än män. Generellt sett är behovet av olika välfärdstjänster större för familjer med barn och unga samt för äldre jämfört med övriga familjer. Det är alltså barnfamiljer och olika pensionärshushåll, främst över 75 år, som får de ojämförligt största subventionerna av olika välfärdstjänster.

De grupper som får relativt sett mindre av olika välfärdstjänster är familjer i arbetande åldrar som är mellan 20 år och 64 år, och som inte har barn,

men också yngre grupper av pensionärer som har en god hälsa. Med denna utvidgning av inkomstbegreppet så ger välfärdsstaten betydligt större omfördelningseffekter än vad som är resultatet av sociala ersättningar och skatter. Under 2018 var denna omfördelningseffekt omkring 53 procent jämfört med 38 procent utan dessa välfärdstjänster, men det är alltså sociala ersättningar som tillsammans med skatterna bidrar med de största fördelningseffekterna. Enbart välfärdstjänster har å andra sidan en fördelningseffekt på omkring 23 procent.⁵²

Summering

Flera studier visar att förändringar av befolkningsstrukturen med framför allt flera ensamboende och äldre förklarar en betydande del av de ökade inkomstskillnaderna i både Sverige och andra OECD-länder. En annan viktig förklaring till de ökade inkomstskillnaderna är en betydande minskning av välfärdsstatens utjämnings effekter på hushållens inkomster och ekonomiska standard. Det handlar om en lägre fördelningspolitisk effektivitet för välfärdspolitikens beprövade verktyg som olika sociala ersättningar och den direkta beskattningen.

Globaliseringen

Vid sidan av de tidigare redovisade förklaringar finns det ytterligare några som har en påtaglig betydelse för utvecklingen av inkomstjämligheten. Dessa är globaliseringen, den tekniska utvecklingen, övergången till en mer finansdriven kapitalism och den fackliga förhandlingsstyrkan (fackliga styrkan). Dessa förklaringar lyfts fram i både den politiska debatten och av företrädare för forskarvärlden (akademien).

Dessa tre förklaringsfaktorer har bäring på både utvecklingen av fördelningen av produktionsresultatet mellan löner och vinster (den funktionella inkomstfördelningen) och på hushållens inkomstskillnader.

Det finns många olika sidor av globaliseringen eller internationaliseringen av ekonomin. I denna rapport riktas intresset främst på den globala ekonomins särdrag och effekter. Sedan länge har Sverige och andra ekonomiskt utvecklade OECD-länder en omfattande utrikeshandel som utgör en betydande del av BNP. Frihandeln har varit grundbulten i den ökade globaliseringen och har funnits långt före den andra dimensionen av globaliseringen, nämligen kapi-

talets långtgående rörlighet med möjligheter för kapital att fritt röra sig över nationsgränserna.

Kapitalets rörlighet innebär att stora mängder kapital kan röra sig snabbt och utan hinder mellan olika länder, företag och finansiella aktörer. Kapitalets stora rörlighet möjliggörs genom avregleringar på kapitalmarknaden i kombination med den nya digitala tekniken och låga kostnader för att handla med kapital (transaktionskostnader). Det är två sorters investeringar som brukar, och kan genomföras inom ramen för en ökad kapitalrörlighet: direktinvesteringar i form av etablering eller köp av företag i andra länder, men det kan också handla om rena kapitalplaceringar i finansiella tillgångar, eller portföljinvesteringar, som dessa också kallas. Globaliseringen har också lett till en ökad ekonomisk integration mellan olika länder, speciellt mellan länder inom ramen för ett organiserat samarbete som EU.

Alltsedan 1980-talet har svenska utlandsinvesteringar ökat kraftigt, liksom utländska aktörers investeringar i Sverige. Det senare avspeglas också av en betydande ökning av det utländska ägandet av svenska börsbolag och andra företag. Globaliseringen har givetvis bidragit till långtgående strukturförändringar av den svenska ekonomin. Trots en ökad migration motsvarar emellertid inte arbetskraftens rörlighet på långt när kapitalets stora rörlighet. Företagen drar genom olika direktinvesteringar nytta av kapitalrörligheten: en av metoderna kallas för offshoring och innebär att företagen flyttar produktion och investeringar till andra länder. Som ett alternativ till denna utlokalisering är en ökad import för att ersätta delar av produktionen i hemlandet.⁵³

För att göra analysen mer tydlig och enkel är det viktigt att skilja på olika direktinvesteringar. Den ena kategorin är mer marknadsinriktad och syftar till att komma närmare marknaden medan den andra har som huvudsyfte att minska arbetskostnaderna genom att flytta en ökad del av produktionen till låglöneländer som har ett stort utbud av kortutbildade och lågkvalificerad arbetskraft.

Det är den sistnämnda kategorin som är mest intressant i detta sammanhang. Det är också utflyttningen till dessa länder som har störst intresse för löneandelens utveckling och för förändringar av hushållens inkomstklyftor. Det är också en utlokalisering som får störst effekter på sysselsättningen i företagens hemländer och sysselsättningens sammansättning.

Utlokalisering av produktion kan påverka efterfrågan via tre olika kanaler: Till att börja med genom en minskning av sysselsättningen i de företag som verksamma på hemmamarknaden. En annan effekt är en förbättrad produktivitet som gör det möjligt för de inhemska företagen att producera lika mycket som innan utflyttningen, men till mindre användning av personal, eller så kan företagen öka produktionen till oförändrade insatser av arbetskraft. Produktivetsförbättringen kan skapa utrymme för sänkta kostnader och lägre priser, vilket i nästa steg ökar efterfrågan på företagens produkter och förstärker sysselsättningen.

Sammantaget kan alltså en utflyttning av produktionen leda till både positiva och negativa sysselsättningseffekter, beroende på om skaleffekterna överväger, eller inte, eller om de negativa effekterna av att ersätta arbetskraft kommer att dominera. En central fråga som aktualiseras i dessa sammanhang är vilken typ av arbetskraft som kommer att ersätta eller komplettera den befintliga personalen.

Nuvarande kunskaper och konkreta erfarenheter talar för en utflyttning av arbetsintensiva verksamheter och att lågutbildad arbetskraft därför kommer att ersättas. Dessa grupper har hittills drabbats av en lägre sysselsättning och/eller en sämre löneutveckling med resultatet att löneandelen krymper för dessa löntagare. Det bör också betonas att en utflyttning av verksamheter till länder med ett betydligt lägre kostnadsläge än i Sverige hittills främst drabbat industrin, och i mindre grad den privata tjänstesektorn.

Offshoringen har också lett till en förändrad sammansättning av hemländernas sysselsättning med en ökad andel kvalificerade jobb med högt kunskapsinnehåll och därmed en ökad efterfrågan på välutbildad personal. Däremot har en svagare sysselsättning i första hand drabbat lågutbildade grupper som främst arbetar med rutinmässiga arbetsuppgifter och som utför icke-personliga uppgifter, alltså sådana som inte kräver mer personliga relationer mellan arbetstagare och kunder. Generellt slår därför utflyttningen mindre mot löntagargrupper som arbetar med uppgifter som inte är rutinartade. Däremot är det främst rutinartade jobb som lättare kan automatiseras i förening med jobb som kan ersättas med arbetsbesparande teknik som till största delen försvinner till olika låglöneländer. Utflyttningen kan också bidra till att andelen jobb ökar i kapitalintensiva verksamheter, och detta minskar också löneandelen.

Sammanfattningsvis

har utvecklingen med utflyttning av verksamheter lett till en minskad löneandel för i första hand kortutbildade grupper med rutinmässiga arbetsuppgifter som det är relativt enkelt att automatisera och rationalisera bort. Detta har lett till en sämre utveckling av både sysselsättning och löner för dessa grupper, medan grupper av högutbildade har gynnats av globaliseringen genom en mer positiv utveckling av jobben och lönerna. Denna förskjutning av löneandelen mellan olika grupper, vars utbildning och arbetsuppgifter skiljer sig åt, har också bidragit till ökade skillnader i arbetsinkomster mellan olika hushåll och har därför förstärkt inkomstjämligheten.

Den tekniska utvecklingen

I debatten om löne- och vinstandelen har den tekniska utvecklingen lyfts fram som en viktig förklaring till den långsiktiga fördelningen av produktionsresultatet mellan arbete och kapital. Tungt organisationer som IMF och OECD lyfter allt oftare fram denna utveckling som en viktig faktor bakom den långsiktigt minskade löneandelen, och ökade vinstandelen. Det finns ett antal mekanismer bakom teknikfaktorns betydelse för löneandelen. En sådan faktor är att den nya digitala och informationsrelaterade tekniker skapar olika innovationer i produktionen. Dessa har pressat priserna och kostnaderna för investeringar som i sin tur har gjort kapital billigare i förhållande till arbete. Det låga ränteläget har också ökat användningen av kapital genom att minska kostnaderna för att finansiera investeringar.

Det lägre priset på kapital har givetvis förstärkt företagets drivkrafter att ersätta arbetskraft med arbetsbesparande investeringar och kapitalutrustning samt drivit på en ökad automatisering av produktionen. Mot den bakgrunden är den centrala frågan i vilken utsträckning som den nya tekniken bidrar till en ökad automatisering och hur en sådan utveckling påverkar efterfrågan på olika löntagargrupper. Dessutom vilka grupper av arbetstagare som främst drabbas av den ökade teknikanvändningen?

Svaren på dessa frågor bestäms i mångt och mycket av det utbytesförhållande i produktionen som finns mellan arbete och kapital i allmänhet, och

mellan kapital och olika grupper av arbetstagare i synnerhet. Det handlar nämligen om i vilken utsträckning och vilka löntagargrupper som berörs främst av att mer kapital och ny teknik används i produktionen. Detta förhållande ger en bild av hur känslig användningen av arbetskraft och sysselsättningen är för den tekniska utvecklingen och för ökningen av olika arbetsbesparande investeringar.

Om detta utbytesförhållande är mycket begränsat så leder tekniken till att arbetskraft och kapital kompletterar varandra, vilket innebär att den i regel inte leder till några negativa sysselsättningseffekter. Är däremot förhållandet stort får detta negativa sysselsättningseffekter som en följd av en ökad användning av arbetsbesparande teknik som ersätter arbetskraft med ökad kapitalanvändning. Det är förvisso ett faktum att kunskaperna om detta utbytesförhållande är tämligen begränsat, men det finns ändå vissa erfarenheter av den nya teknikens effekter på sysselsättning och löner för olika löntagargrupper.

Generellt sett har tekniken minskat löneandelen för kortutbildad arbetskraft som en konsekvens av en relativ löneförsämring för denna grupp jämfört med högutbildade grupper. Men även sysselsättningen har försvagats för lågutbildade grupper när antalet jobb med lågt kunskapsinnehåll har minskat under en längre tid och ersatts med en ökad automatisering och större användning av kapital i produktionen. Förutom jobb med låga utbildningskrav handlar det om jobb som kännetecknas av standardiserade och många rutinartade arbetsuppgifter.

Däremot ersätts högutbildad arbetskraft i mindre utsträckning utan den fungerar ofta som ett komplement till den nya tekniken. Kombinationen av en högre efterfrågan på välutbildad arbetskraft och lägre efterfrågan på kortutbildade personer är viktiga förklaringar till de långsiktigt ökade skillnader i arbetsinkomster mellan dessa löntagargrupper. Det har emellertid visat sig att verkligen är något mer komplicerad när man ska beskriva skillnader i sysselsättning och löneandelen för olika grupper på arbetsmarknaden.

Sedan 1990-talet pågår en parallell utveckling i många OECD-länder, varav Sverige är ett av dessa länder, som komplicerar mönstret för de nya teknikens sysselsättningseffekter. Detta innebär färre skapade jobb för tjänstemän i de mittersta löneskikten samtidigt som jobben har blivit flera för såväl låglönegrupper som grupper med de högsta lönerna. Detta har lett till en viss polarisering på

arbetsmarknaden som en följd av att den nya tekniken främst har ersatt jobb som kännetecknas av standardiserade och rutinmässiga arbetsuppgifter.⁵⁴

Däremot har jobb som kräver intellektuella färdigheter, ett socialt samspel, hög grad av anpassningsförmåga och flexibilitet inte kunnat ersättas i samma utsträckning. Löntagargrupper med dessa arbetsuppgifter, oberoende av löneläge och utbildningsbakgrund, är därför utsatta för en väsentligt lägre risk för att rationaliseras bort av arbetsbesparande investeringar. Långsiktigt har, trots detta relativt nya sysselsättningsmönster, kortutbildade grupper med rutinuppgifter främst drabbats av den nya tekniken genom en kombination av lägre sysselsättning och en sämre löneutveckling i förhållande till personer med högskoleutbildning.

Sammantaget har den nya tekniken lett till en långsiktig förskjutning av efterfrågan på arbetskraft från lågutbildad personal med framför allt rutinmässiga uppgifter till högutbildad personal som har jobb med högt kunskapsinnehåll.

Denna utveckling har i sin tur påverkat sysselsättning och löneutveckling för dessa grupper på ett sätt som har ökat skillnaderna i arbetsinkomster mellan dem. Det bör betonas att sedan 1990-talet är det inte bara lågutbildade LO-grupper utan även lägre tjänstemän med rutinmässiga uppgifter som har tappat inkomster gentemot mer utbildade grupper.

Den finansdrivna kapitalismen

En av de mer långtgående strukturförändringarna av OECD-ländernas ekonomier är den gradvisa övergången till en mer finansdriven kapitalism. Dessa förändringar har lett till en kraftigt ökad betydelse för finansiella motiv, aktörer, marknader och institutioner. De har också olika effekter på ekonomins funktionssätt och den samhällsekonomiska utvecklingen. Det är inte bara företags- och ägarstyrningen i näringslivet som har förändrats av utvecklingen mot en mer finansdriven kapitalism (finansialisering av näringslivet).

Genom den ökade betydelsen av finansiella mål och resultat i hela näringslivet har antalet möjliga investeringsalternativ ökat för olika företag. De ökade möjligheterna gäller inte bara valet av investeringar i olika tillgångar utan också möjligheterna att välja mellan investeringar i olika länder. Den senare möjligheten har också utökats som ett resultat av globaliseringen. Det ger företagen

betydligt flera investeringar att välja mellan, som i sin tur kan höja avkastningskraven på en investering.

De upprissade lönsamhetskraven pressar företagen att ”jaga” alla produktionskostnader, inte minst kostnader för arbetskraften (arbetskostnader). Detta i kombination med ökade investeringsmöjligheter och kapitalets stora rörlighet har utan tvekan ändrat maktbalansen på arbetsmarknaden till arbetsgivarnas fördel som en följd av en försvagning av fackets förhandlingsstyrka. Företagens ägare har under de senaste decennierna också stärkt sin ställning på bekostnad av andra intressenter i företagen. Denna utveckling har också verkat som en press nedåt på löneandelen.

Sedan 1980-talet har det skett en övergång till en ny ägar- och företagsstyrning, som nu får anses vara etablerad i flertalet OECD-länders näringsliv. Det övergripande målet för denna styrning är att maximera aktieägarnas förmögenheter. Den nya strategin för styrning brukar med en teknisk term kallas för shareholder value, och på vardagsspråk går den under namnet den finansdrivna kvartalskapitalismen. Den nya ägarfilosofin, som också har förstärkts av det ökade institutionella ägandet av företagen, innebär vissa konkreta förändringar av företagets agerande när det gäller kortsiktiga mål och prioriteringar mellan olika investeringsalternativ, lokalisering av ny produktion och hur produktionen i allmänhet ska organiseras och styras.

Ett sådant förändrat beteende är användningen av företagets vinster. Tidigare plöjdes dessa ner i företagets balansräkningar för att de skulle vara tillräckligt finansiellt starka och därmed bättre rustade för att finansiellt klara framtida investeringar och viktiga utvecklingsprojekt. Men som en effekt av den nya styrfilosofin, med kortsiktighet som ett utmärkande drag, prioriteras i allt högre grad kortsiktiga nedskärningar i verksamheten samtidigt som en ökad andel av vinsterna delas ut till ägarna. Dessutom används de i allt högre grad också till återköp av företagets egna aktier. På så sätt får företagen högre overheadkostnader som tränger undan arbetskostnader och minskar löneandelen.

Avkastningen på investeringar eller placeringar i finansiella tillgångar fungerar i hög grad som en måttstock på vad som är en normerande nivå på avkastningen för olika investeringar. Alltför höga och långsiktigt ohållbara avkastningskrav leder till att färre investeringar klarar företagets lönsamhetsprövning, och därmed bidrar till en långsammare investeringsutveckling. Den

nya ägarfilosofin har också förskjutit inflytandet i företagen från deras avdelningar för personal- och produktionsfrågor till finansavdelningarna. Sistnämnda avdelningar har främst fokus på finansiella transaktioner som ofta ligger utanför företagens kärnverksamheter och olika aktiviteter som är kopplade till den renodlade produktionen.⁵⁵

I kölvattnet av den nya ägarfilosofin är det möjligt att se andra förändringar i näringslivet: Otillräckliga satsningar på kompetensutveckling, en snabbare takt i friställandet av personal och försämringar av innovationsförmågan. Dessa effekter varierar givetvis mellan olika branscher och företag inom samma bransch. Löntagarnas intressen och inflytande över produktionen har också försvagats av denna utveckling.

En ökad användning av bonusar samt andra prestationsinriktade och aktierelaterade ersättningar till företagets ledningar används också som ett instrument för att genomföra och förstärka betydelsen av den nya ägar- och företagsstyrningen. Genomgående är att dessa ersättningar ofta kopplas till kortsiktiga lönsamhetskrav och aktiernas värdestegring. Dessa förstärker företagets kortsiktiga beteende och bidrar till att uppgradera finansiella mål som en allt viktigare styråra för företagen.

Flera samhällsforskare gör bedömningen att det kraftigt ökade finansiella inslaget i OECD-ländernas har onekligen medverkat till att pressa tillbaka löneandelen genom att undergräva fackets förhandlingsstyrka. Den minskade löneandelen har sannolikt inte fördelats jämnt mellan olika grupper av arbetstagare. Härigenom har den finansdrivna kapitalismen också lett till ökade inkomstskillnader mellan olika hushåll i allmänhet, och till ökade skillnader i arbetsinkomster i synnerhet. Det sker också en växelverkan mellan globaliseringen och den alltmer finansdrivna ekonomin eftersom båda dessa ekonomiska storheter ökar kapitalets rörlighet och försvagar fackets förhandlingsstyrka.

Den fackliga förhandlingsstyrkan

Det har blivit allt vanligare att analyser av fördelningsfrågan kommer fram till att den fackliga förhandlingsstyrkan är en viktig faktor för både fördelningen av produktionsresultatet mellan löner och vinster, och utvecklingen av hushållens inkomstskillnader. Den fackliga förhandlingsstyrkan (fackliga styrkan) är ett samlingsnamn för fackets, och därmed löntagarnas, inflytande på arbets-

marknaden. Bakom detta begrepp döljer sig några storheter som tillsammans grundar den fackliga styrkan: Löntagarnas organisationsgrad, kollektivavtalens täckningsgrad (kollektivavtalstäckningen) samt graden av centralisering och samordning av lönebildningen.

Sambandet mellan olika arbetsmarknadsinstitutioner, som den fackliga styrkan, och inkomstfördelningen har visat sig vara både komplicerad och sammansatt. Orsakssambanden går ofta via olika kanaler, och sambanden kompliceras också av det faktum att det finns ett beroende mellan olika institutioner på arbetsmarknaden. Även om det alljämt finns vissa kunskapsluckor om den fackliga styrkans betydelse för inkomstfördelningen, så ger trots allt forskningen ett påtagligt stöd för att förändringar av den fackliga styrkan har vissa fördelningseffekter.⁵⁶

Erfarenheter från olika länder visar att en högre organisationsgrad bidrar till att öka löneandelen. Det finns också skillnader mellan olika länder när det gäller styrkan i sambandet mellan organisationsgrad och utvecklingen av löneandelen. Vissa studier har också visat att nivån på sambandet skiftar också mellan olika perioder. Ett samband mellan den fackliga styrkan och löneandelen har också kunnat konstateras om man utgår från de övriga måtten på facklig styrka som kollektivavtalstäckning samt graden av centrala och samordnade avtalsförhandlingar.

Mot bakgrund av dessa samband kan den relativt stabila utvecklingen av löneandelen under en längre period vara en följd av den internationellt höga organisationsgraden i förening med en mycket hög kollektivavtalsräkning i vårt land. Den fackliga styrkans betydelse för löneandelen behandlas i den internationella forskningen ofta som en självständig förklaringsfaktor till utvecklingen av den funktionella inkomstfördelningen.

I analyser av den fackliga styrkans betydelse är det inte heller ovanligt med ett bredare perspektiv på förhandlingsstyrkan genom att också ta hänsyn till faktorer som välfärdsstatens omfattning och struktur, liksom till utvecklingen av arbetslösheten. Båda dessa faktorer påverkar den fackliga styrkan; exempelvis är det klart dokumenterat att en hög arbetslöshet under en längre tid undergräver denna styrka. En stark och generös välfärdspolitik är också en viktig förutsättning för att hålla den fackliga styrkan intakt, inte minst för att skydda olika låglönegrupper genom att hålla upp deras löner.

Förutom att påverka fördelningen av produktionsresultatet ger allt fler studier stöd för uppfattningen att den fackliga styrkan har påtagliga effekter på hushållens inkomstskillnader. Såväl en hög organisationsgrad som kollektivavtalsräckning kan bidra till att minska dessa inkomstskillnader och därmed motverka en ökning av inkomstojämlikheten. Ett starkare fack har alltså positiva fördelningseffekter.⁵⁷

Det har också visat sig att centraliserade och samordnade förhandlingsmodeller har lett till en jämnare lönestruktur. Det är just kombinationen av hög organisationsgrad och mer samordnade förhandlingar som har visat sig vara tämligen effektiva verktyg för att minska löneskillnader och bidra till en jämnare fördelning av arbetsinkomster. I vissa studier har modellen med centrala förhandlingar och en hög avtalstäckning på arbetsmarknaden haft större betydelse för inkomstutjämnningen än själva organisationsgraden. Denna effekt har varit mer framträdande i länder där avtalstäckningen är större än organisationsgraden. Den fackliga styrkan bidrar till att minska inkomstskillnaderna genom att motverka pressen nedåt för olika låglönegrupper, men också genom att hålla tillbaka alltför stora löneökningar till olika höglönegrupper.

En generell tendens bland OECD-länderna är en långsiktig minskning av den fackliga styrkan, som ett resultat av främst en lägre organisationsgrad. Under de senaste 35–40 åren har den genomsnittliga organisationsgraden i dessa länder halverats från 35 procent till omkring 17 procent. Dessutom har kollektivavtalstäckningen minskat i flera länder. Tyskland är ett slående exempel på ett land som kännetecknas av både en mycket kraftig nedgång av organisationsgraden, liksom också en betydande erodering av kollektivavtalens betydelse för att reglera löner och andra anställningsvillkor.

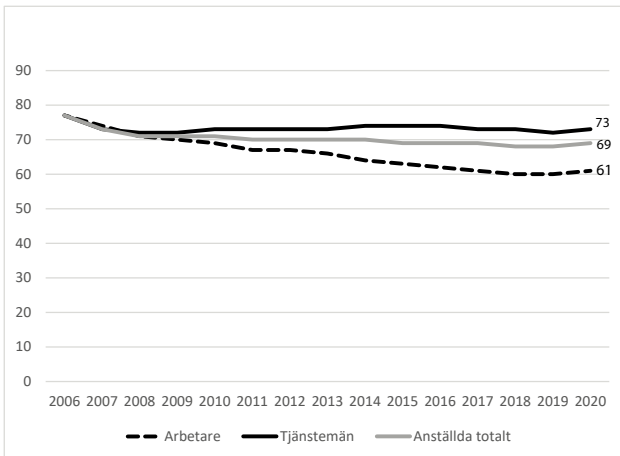
Denna försvagning av den fackliga styrkan kännetecknar också utvecklingen i Norden, liksom i Sverige. Under drygt femton år från 1990 till 2006 varierade organisationsgraden för alla löntagare, både arbetare och tjänstemän, från 81 procent av alla anställda till 77 procent.⁵⁸ Under hela 1990-talet var organisationsgraden minst 80 procent och även under den första åren på 2000-talet låg den på 80 procent. Det är framför allt efter 2006 som organisationsgraden har minskat kraftigt.

Under 2007 var den nere på 73 procent och har sedan fortsatt sjunka under resten av 2000-talet för att under 2020 ha minskat till 69 procent för alla arbets-

tagare. Det var främst alliansregeringens hårda angrepp på facket, med bland annat kraftigt ökade kostnader för det fackliga medlemskapet, som tillsammans med stora försämringar av arbetslöshetsförsäkringen bidrog till stora fallet i organisationsgraden efter 2006.

Fallet i organisationsgrad har varit störst för LO:s grupper. Så sent som under den första åren på 2000-talet låg organisationsgraden för dessa grupper på minst 80 procent och ända fram till 1993 var den så hög som 86 procent. Under 2006 var arbetarnas organisationsgrad 77 procent för att under 2007 sjunka till 74 procent och sedan har nedgången fortsatt för att under 2020 ligga på 61 procent. Det ska inte överdrivas, men det är historiskt att det idag är omkring fyra tio arbetare inom LO:s olika förbund som inte är medlemmar i facket.

Även tjänstemännen (TCO/SACO) har ett likartat mönster i utvecklingen av organisationsgraden med nivåer på 80 procent under 1990-talet för att under de första åren på 2000-talet ha en organisationsgrad som låg mellan 77 och 79 procent. Så sent som 2006 var andelen tjänstemän som var medlemmar i facket 77 procent, vilket överensstämde med organisationsgraden för LO:s grupper. Från 2007 föll även tjänstemännens organisationsgrad och denna minskning har sedan fortsatt under åren därefter och under 2020 var organisationsgraden nere på 73 procent.



Figur 6. Utvecklingen av organisationsgraden för olika löntagargrupper.

Källa: Anders Kjellberg, Lunds universitet

Fallet i tjänstemännens organisationsgrad har varit betydligt mindre än för LO:s grupper och tjänstemännen har en organisationsgrad som är 12 procentenheter högre, vilket innebär en skillnad på ungefär 20 procent. För första gången på länge skedde under 2020 emellertid en kraftig medlemstillväxt för både arbetare och tjänstemän, vilket medförde att organisationsgraden ökade för både arbetare och tjänstemän.

Sammantaget är alltså omkring sju av tio arbetstagare med i facket vilket internationellt sett är en hög nivå. I motsats till utvecklingen av organisationsgraden har kollektivavtalens täckning på arbetsmarknaden varit mycket stabil och idag är det så många som omkring nio av tio löntagare som omfattas av ett kollektivavtal.⁵⁹ Denna nivå på täckningsgraden har gällt sedan mitten av 1990-talet.

Summering

Det finns några centrala förklaringar som, både via påverkan på sysselsättning och löneutveckling, har bidragit till en minskning av löneandelen i ekonomin och ökat skillnaderna i arbetsinkomster mellan olika löntagargrupper och hushåll. Dessa har alltså sammantaget ökat inkomstojämlikheten. Dessa faktorer är globaliseringen, den tekniska utvecklingen, den finansdrivna kapitalismen och den fackliga förhandlingsstyrkan.

Några bärande slutsatser

”Jämlikhet betyder likställighet men inte likformighet. Lika rättigheter och möjligheter för alla och envar men icke tvång till att använda dem på alldeles samma sätt. Jämlikheten skall inte leda till jämnstrukenhet. Den skall i stället låta allting växa efter sin egenart.” (Per-Albin Hansson).

Det finns mycket att lyfta fram när man bedömer utvecklingen av ojämlikheten under de senaste decennierna och effekterna på olika områden av denna utveckling. Men det är särskilt några effekter som särskilt förtjänar att uppmärksammas. Det ena är att går ojämlikheten alltför långt så riskerar ett samhälle att

slitas sönder i mer eller mindre hårda motsättningar mellan olika befolkningsgrupper och intressen. Det har också visat sig att dessa motsättningar i kombination med en minskning av människors tillit till samhällets olika institutioner och en kraftig urholkning av den sociala sammanhållningen och stabiliteten har givit näring åt framväxten av högerextrema partier i både Norden och övriga Europa.

Denna utveckling har man kunnat observera i några OECD-länder där de sociala och ekonomiska klyftorna har ökat under en lång tid och på ett dramatiskt sätt, ur både ett historiskt och internationellt perspektiv. Effekterna av den ökade ojämlikheten går i regel via en kraftig minskning av den sociala tilliten och en långsiktig erodering av den sociala sammanhållningen. Dessutom minskar också möjligheterna att göra den viktiga klassresan, som är en viktig produktiv faktor för att höja tillväxten. Jämlika välfärdsstater har också en högre social rörlighet än stater med stora ekonomiska och sociala klyftor. En annan viktig slutsats är att utvecklingen för grupper i de lägre inkomstskikten är mer viktig än vad många tror för att skapa gynnsamma tillväxtförutsättningar.

Jämlikhetskommissionen drar följande intressanta slutsatser om betydelsen av dessa gruppers utveckling:

”En robust slutsats av litteraturgenomgången är alltså att en hög nivå för de lägre skikten i fördelningen av inkomster och utbildning är gynnsam för den ekonomiska tillväxten. Det är egentligen inget som bör förvåna. Det är en fördel för ekonomin i stort om alla i ett samhälle har god läs-, skriv- och räknekunnighet och inte plågas av permanent ekonomisk stress i vardagslivet”.⁶⁰

Slutligen finns det skäl att uppmärksamma de hörnstenar som låg till grund för den framgångsrika politiken under efterkrigsperioden och särskilt betydelsen av ett väl fungerande socialt trygghetssystem. Den ekonomiska politiken under denna period byggde på en kombination av frihandel, strukturomvandling och inte minst på ett väl utbyggt socialförsäkringssystem vars främsta uppgift var att kompensera de som drabbades negativt av strukturomvandlingen, samtidigt som välfärdspolitiken också skulle underlätta rörligheten på arbetsmarknaden genom att medverka vid övergången till andra yrken och sektorer. Välfärdspolitiken var därför en integrerad del i en politik för stark och uthåll-

lig tillväxt. Välfärdsstatens bidrag till trygghet, omfördelning av inkomster och riskutjämning är därför inte bara fördelningspolitiskt motiverade utan de är också produktiva med positiva tillväxteffekter.

Summering

Det finns några viktiga särdrag i den fördelningspolitiska utvecklingen på lång sikt. För det första har inkomstfördelningen dragits isär i dess ytterkanter med kraftiga inkomstförstärkningar för höginkomsttagare i förhållande till övriga grupper. Dessutom har grupper av låginkomsttagare halkat efter övriga grupper, som hushåll med medelstora inkomster, och detta har lett till flera relativt fattiga hushåll. För det andra är den exceptionella ökningen av olika kapitalinkomster, och deras starka koncentration till höginkomsttagare, en av de viktigaste förklaringar till den ökade inkomstojämlikheten.

För det tredje har ett nytt fenomen aktualiserats under främst 2000-talet och det är det stora och ökade inkomstskillnader som har skapats mellan grupper som är beroende av sociala ersättningar och hushåll som har arbetsinkomster med ett begränsat beroende av nämnda ersättningar från olika sociala trygghetssystem. Den relativa fattigdomen bland olika mottagare av sociala ersättningar har också ökat kraftigt under 2000-talet. För det fjärde är det slående hur välfärdsstatens omfördelningseffekter har minskat påtagligt sedan början av 1990-talet.

NOTER

- 1 Jämlikhetskommissionens slutbetänkande Gemensam angelägenhet, Vol. 1 och 2, SOU 2020:46. Som välfärdsområden räknas alla områden som har betydelse för en persons eller ett hushålls välfärd, och det kan därför handla om inkomster, förmögenheter, tillgång till ett arbete och arbetsvillkor, utbildning, hälsa, bostäder för att nämna några sådana områden, som har stor betydelse för människors välfärd.
- 2 Ekonomisk eller materiell standard mäts som hushållets disponibla inkomster, alltså marknadsinkomster efter avdrag för direkta skatter och tillägg för sociala ersättningar, som justeras för hushållens sammansättning och försörjningsbörda.
- 3 Bilaga 2, Fördelningspolitisk redogörelse, till budgetpropositionen för 2021, prop. 2020/21:100.
- 4 Utvecklingen av inkomstskillnaderna bygger på en jämförelse av den så kallade Gini-koefficienten, som är ett samlat fördelningsmått för ett lands inkomstskillnader. Rapporten Barnhushållens ekonomi – resultatindikatorer för den ekonomiska familjepolitiken 2020. Försäkringskassan, 2020-09-17.
- 5 SCB:s pressmeddelande den 27 januari 2021: "Avtagande inkomstökning de senaste åren, 2021". Ett ekonomiskt utsatt hushåll har en disponibel inkomst, justerad för dess försörjningsbörda och sammansättning, som är lägre än 60 procent av medianinkomsten för alla hushåll.
- 6 Socioekonomiska faktorer och covid-19 i Stockholms län. Rapport 2020:10. Centrum för epidemiologi och samhällsmedicin i Region Stockholm, november 2020. Ökad ojämlikhet i boendet i spåren av coronapandemin. av Martin Grandter och Tapio Salonen. Externa Perspektiv, artikelserie, del 2. Barn och unga under corona-pandemin: Lärdomar från forskning om uppväxtmiljö, skolgång, utbildning och arbetsmarknadsinträde, av Hanna Muhlråd, Anna Sjögren, Björn Öckert, Caroline Hall och Martin Lundin. Rapport 2021:2, Institutet för arbetsmarknads- och utbildningspolitiskt centrum (IFAU). The Distributional Impact of the Pandemic, by Paolo Surico m.fl. Working Paper, No. 2020/24, World Inequality, LAB.
- 7 A Researchers guide to the Swedish compulsory school reform. Forskningsöversikt av Helena Holmlund, Working Paper 2020:15, Institutet för arbetsmarknads- och utbildningspolitisk utvärdering (IFAU). En gemensam angelägenhet, Volym 1, Jämlikhetskommissionens betänkande, SOU 2020:46.
- 8 Sociala ersättningar används i rapporten som ett samlingsnamn för både ersättningar från olika socialförsäkringar och mer renodlade bidrag som barn- och bostadsbidragen.
- 9 En gemensam angelägenhet, Volym 1, Jämlikhetskommissionens betänkande, SOU 2020: 46. Förmögenheter och arv över flera generationer av Adrian Adermon, Mikael Lindahl och Daniel Waldenström. Rapport 2018:7, IFAU, 2018.

- 10 Jämlikhetskommissionens betänkande En gemensam angelägenhet, SOU 2020:46.
- 11 Ibid 8 samt Perspektiv på den ekonomiska ojämlikheten i Sverige av Daniel Waldenström. Ekonomisk Debatt nr 4, årgång 48, 2020.
- 12 Socialdemokratin och jämlikheten. Rapport nr 72 från Tankeverksamheten inom arbetarrörelsen i Göteborg, 2020. Partierna och jämlikheten av Per Sundgren. Rapport No: 28 av Katalys, 2016.
- 13 Jämlikhetskommissionens betänkande En gemensam angelägenhet, SOU 2020
- 14 Doing Business 2020. Comparing Business, World Bank, 2020.
- 15 The Global Competitiveness Report 2019, som redovisar att merparten av de nordiska länderna, inklusive Sverige, är placerade bland de 20 länder med den högsta konkurrenskraften av totalt 141 länder.
- 16 Skatta eller gråta. Om marginalskatternas betydelse för arbetsutbudet av Niklas Blomqvist, LO. Underlagsrapport nr 5 till arbetarrörelsens skattempolitiska skuggutredning. Rapport nr 9 för 2020.
- 17 Bröd och frihet, skriven av tidigare finansministern Ernst Wigforss, i en valskrift från 1944. Skrifter i urval, del. III, finansministern av Ernst Wigforss, nyutgåva av Tidens förlag, 1980.
- 18 Focus on Inequality and Growth, OECD. December 2014. Trends in Income Inequality and its impact on Economic Growth, by Federico Cingano. OECD Social, Employment and Migration Working Papers, No 163, 2014. Reducing income inequality while boosting economic growth: Can it be done? Chapter 5, Going for Growth, Economic Policy Reforms 2012, OECD, 2012. Inequality and growth: The cholesterol hypothesis, by Gustavo A. Marrero and Juan Gabriel Rodriguez, Working Paper 2019/501, Society for the Study of Economic Inequality, 2019. Understanding the relationship between poverty, inequality, and growth: a review of existing evidence, by Abigail McKnight. CASEpaper 216/LIPpaper 8. The London School of Economics and Political Science, 2019. Pathways toward Inclusive Growth: A Comparative Decomposition of National Growth Profiles, by Zachary J. Parolin and Janet C. Gornick. LIS Working Paper Series No. 802, september 2020. Ekonomisk ojämlikhet och tillväxt. En empirisk studie av OECD-länderna, av Martina Gårdenberg och Michel Rizk. Kandidatuppsats 15 poäng i nationalekonomi, Institutionen för samhällsvetenskaper, Södertörns högskola, Höstterminen 2014. Jämlikhetskommissionens betänkande En gemensam angelägenhet, SOU 2020:46.
- 19 Ytterligare en omfattande studie, som är gjord av IMF bekräftar ojämlikhetens negativa tillväxteffekter: Redistribution, Inequality and Growth, by Jonathan D. Ostry, Andrew Berg, Charalambos G. Tsangarides- IMF Staff Discussion Note, SDN/14/02, February 2014.
- 20 Ökningen av inkomstskillnaderna

- baseras på utvecklingen av den så kallade Gini-koefficienten, som är ett beprövat och samlat mått på hur inkomstojämlikheten förändras i olika länder. För närmare information hänvisas till artikeln: Focus on Inequality and Growth, OECD, december 2014.
- 21 Jämlikhetskommissionens huvudbetänkande En gemensam angelägenhet, SOU 2020:46. Fördelningpolitisk redogörelse, bilaga 2 till Vårpropositionen för 2021, prop. 2020/21:100. Intergenerationell rörlighet. Tidigare forskning och utvecklingen i Sverige, av Gunnar Brandén och Martin Nybom. Rapport 2020:6, Institutet för arbetsmarknads- och utbildningspolitisk utvärdering, IFAU.
 - 22 Man skiljer också på absolut och relativ rörlighet: Den förra anger hur stor andel av befolkningen som har högre inkomster eller utbildning än sina föräldrar medan relativ rörlighet visar med vilken styrka ett barns inkomster eller utbildning i vuxen ålder påverkas av föräldrarnas position på dessa områden.
 - 23 Promoting Social Mobility in Austria, by Sebastian Königs and Michael Förster. OECD Social, Employment and Migration Working Papers, No. 251, OECD, 2020.
 - 24 Ibid 21
 - 25 Vårpropositionen för 2021, prop. 2020/2021:100 och En gemensam angelägenhet, vol. 1, SOU 2020:46.
 - 26 Utbildning viktig för befolkningens medellivslängd 2000 - 2016. SCB:s pressmeddelande 2017-098-16. Svag ökning av medellivslängden för ensamstående kvinnor med låg utbildningsnivå. SCB:s pressmeddelande 2020-05-28.
 - 27 Under Pressure: The Squeezed Middle Class, OECD, 2019. Labour market change. Recent developments in the state of the middle classes. Ad Hoc Report, Eurofound, 2019.
 - 28 Med ekonomisk standard avses hushållens disponibla inkomster efter det att justering har gjort för hushållens storlek och sammansättning, vilket innebär att hänsyn tas till försörjningsbördan. Det är vanligt att redovisningen av inkomstskillnaderna brukar göras för olika hushåll som är sorterade i så kallade decilgrupper, som är tio till antalet, och går från gruppen med de 10 procenten lägsta inkomsterna till gruppen med de tio procenten högsta inkomsterna. Däremot består en percentil av den procenten av hushållen som har de högsta inkomsterna. Gini-koefficienten är det vanligaste använda måttet som ger en samlad bild av hushållens inkomstskillnader. Ju högre värde på Gini-koefficienten, desto ojämnare inkomstfördelning. Värdet kan variera mellan noll och ett.
 - 29 Fördelningpolitisk redogörelse, bilaga 2 till Vårpropositionen för 2021, prop. 2020/21:100. Långtidsutredningens huvudbetänkande, SOU 2019:65, Finansdepartementet. SCB:s pressmeddelande Inkomster och skatter 2019, slutlig. Avtagande inkomstökning de senaste åren, 2021.
 - 30 Perspektiv på den ekonomiska ojämlikheten i Sverige av Daniel

- Waldenström. Ekonomisk Debatt nr 4, årgång 48, för 2020. Jämlikhetskommissionens slutbetänkande Gemensam angelägenhet, Vol. 1, SOU 2020:46.
- 31 Jämlikhetskommissionens slutbetänkande Gemensam angelägenhet, Vol. 1, SOU 2020:46.
- 32 Det är hushållens disponibla inkomst per konsumtionsenhet, som tar hänsyn till försörjningsbördan, som jämförs med motsvarande inkomst för medianhushållet. Är hushållets inkomst lägre än 60 procent av medianinkomsten så räknas hushållet som ekonomisk utsatt eller fattig. Det finns emellertid andra mått på fattigdom som materiell fattigdom vilket innebär att hushållet inte har råd med vissa delar av baskonsumtionen. Ytterligare ett mått är en låg inkomststandard som innebär att ekonomiskt utsatta hushåll har inkomster lägre än den norm som används för försörjningsstödet, eller att inkomsten inte räcker för att betala vissa grundläggande levnads-kostnader.
- 33 Tidningen Valfärd nr 3 för 2018, SCB.
- 34 Att mäta fattigdom, SCB:s pressmeddelande, 2017-12-11. Fördelningpolitisk redogörelse, Bilaga 2 till Vår-propositionen för 2021, prop. 2020/21:100. Avtagande inkomstökning de senaste åren. Inkomster och skatter 2019, slutlig. SCB:s pressmeddelande 2021-01-27. Lämna ingen utanför. Statistisk lägesbild av genomförandet av Agenda 2030 i Sverige, oktober 2020, SCB.
- 35 De så kallat varaktiga låginkomsttagare är i denna rapport, och som används av regeringen, hushåll som har varit relativt fattiga under minst fyra på varandra följande år. Den fördelningpolitiska redogörelsen, bilaga 3 till Budgetpropositionen för 2021, prop. 2020/21:1.
- 36 Kommittédirektiv för Statistik över hushållens tillgångar och skulder. Dir. 2021:4
- 37 Sveriges privata förmögenheter ökar i rekordtakt. Artikel i Dagens Arena, av Elsa Persson, 26 november 2018. Hur rika är de rika av LO-ekonomen Anna Almqvist, LO-bloggen, 28 oktober 2019. Inequality and Prosperity in the Industrialized World. Addressing a Growing Challenge. Citi GPS: Global Perspectives & Solutions. September 2017. Perspektiv på den ekonomiska ojämlikheten i Sverige, av Daniel Waldenström. Ekonomisk Debatt nr 4 för 2020, årgång 48.
- 38 Förmögenhet och arv över flera generationer, av Adrian Adermon, Mikael Lindahl och Daniel Waldenström. Rapport 2018:7, IFAU.
- 39 Utbildningen viktig för befolkningens medellivslängd 2000–2016. Pressmeddelande Demografisk analys: Återstående medellivslängd efter utbildningsnivå. SCB 2017-09-13.
- 40 Lämna inte utanför. Statistisk lägesbild av genomförandet av Agenda 2030 i Sverige, oktober 2020, SCB, Ojämlikhet i hälsa under uppväxten, av Eva Mörk, Helena Svaleryd och Anna Sjögren. Socioekonomisk ojämlikhet i psykisk ohälsa i Sverige – hur stora är skillnaderna och vad driver

- utvecklingen? Av Anna Linder, Gawain Heckley och Ulf Gerdtham. Ekonomisk Debatt nr 4 för 2020, årgång 48.
- 41 Hälso-och sjukvårdslagen (2017:30)
- 42 Det finns en relativt omfattande litteratur om jämlikhetseffekterna av vårdens tillgänglighet och kvalitet för olika patientgrupper med olika social bakgrund. Styrning och vårdkonsumtion ur ett jämlikhetsperspektiv, SOU 2018:55. En mer jämlik vård är möjlig. Analys av omotiverade skillnader i vård, behandling och bemötande. Rapport 2014:7. Myndigheten för vård-och omsorgsanalys, 2014. Omotiverat olika. Socioekonomiska och regionala skillnader i cancervården. Rapport 2019:8. Myndigheten för vård-och omsorgsanalys, 2019. Styra mot horisonten. Om vård efter behov som grund för horisontella prioriteringar. Rapport 2020:7. Myndigheten för vård-och omsorgsanalys, 2020. Huvudbetänkandet En gemensam angelägenhet, Volym 1. Jämlikhetskommissionen SOU 2020:46.
- 43 Lämna ingen utanför. Statistisk lägesbild av genomförandet av Agenda 2030 i Sverige, oktober 2020, SCB. Analyser av familjebakgrundens betydelse för skolresultaten och skillnader mellan skolor. Rapport 467 från Skolverket, 2018.
- 44 Jämlikhetskommissionens huvudbetänkande En gemensam angelägenhet, Volym 1, SOU 2020:46. Jämlikhet i möjligheter och utfall i den svenska skolan, SOU 2019:40.
- 45 Skolkommissionens huvudbetänkande Samling för skolan. Nationell strategi för kunskap och likvärdighet, SOU 2017:35. En mer likvärdig skola – minskad skolsegregation och förbättrad resurstilldelning, SOU 2020:28.
- 46 Arbetsmarknadsutsikterna hösten 2020. Utvecklingen på arbetsmarknaden 2020 – 2022, Arbetsförmedlingen, 2021. Lämna ingen utanför. Statistisk lägesbild av genomförandet av Agenda 2020 i Sverige, oktober 2020. Som svagt etablerad på arbetsmarknaden räknas alla personer med högst förgymnasial utbildning och som har en inkomst som lägre än 60 procent av medianinkomsten.
- 47 Anställningsformer år 2020. Fast och tidsbegränsat anställda efter klass och kön 1990 – 2020, av Mats Larsson, december 2020, LO.
- 48 Jämlikhetskommissionens slutbetänkande En gemensam angelägenhet, Volym 1. SOU 2020:46. Långtidsutredningen 2019, huvudbetänkande. SOU 2019:65. Fördelningspolitisk redogörelse, bilaga 3 till Budgetpropositionen för 2021, prop. 2020/21:1. Fördelningspolitisk redogörelse, bilaga 2 till Vårpropositionen för 2021, prop. 2020/21:100.
- 49 Långtidsutredningen 2019, SOU 2019:65. Bilaga 2 till 2017 års Vårproposition, prop. 2016/17:100. Effekter på inkomstskillnaderna av förändringar i befolkningens sammansättning.
- 50 Fördelningspolitisk redogörelse, bilaga 3 till budgetpropositionen för 2021, prop. 2020/21:1. Uppsatsen Från progressivitet till regressivitet och minskad omfördelning – hur hamnade vid här? Av Åsa-Pia

- Järliden Bergström. Hur kan skattesystemet reformeras? Fackliga och politiska inspel, från en Antologi av Arena Idé, 2019. SCB:s statistik över inkomstfördelningen, disponibel inkomst och faktorinkomst, inklusive kapitalinkomster, för perioden 1991 - 2019. Public Expenditure and Inclusive Growth – A Survey, by Younes Zouhar, Jon Jellema, Nora Lustig and Mohamed Trabelsi. IMF Working Paper, WP/21/83, 2021.
- 51 I dessa beräkningar förutsätts att alla i ett hushåll har lika stor nytta av de subventioner som går till hushållen, exempelvis i form av barnens utbildning. De totala subventionernas summeras sedan för varje hushåll och fördelas lika på varje medlem i hushållet. Subventionerna räknas i detta sammanhang som en utökad inkomst och denna typ av analyser bygger följaktligen på ett utvidgat inkomstbegrepp.
- 52 Fördelningspolitisk redogörelse, bilaga 3 till budgetpropositionen 2012, prop. 2020/21:1.
- 53 Globalisering och svensk arbetsmarknad, av Fredrik Heyman och Fredrik Sjöholm. SNS, 2018. Olika risker med en långsiktig minskning av löneandelen av ekonomin, av Christer Persson. Rapport nr 6 inom ramen för projektet ”Lönebildning för jämlikhet”, av 6F – fackförbund i samverkan, 2019.
- 54 Svensk arbetsmarknad mot polarisering efter millennieskiftet, av Rune Åberg. Arbetsmarknad & Arbetsliv, nr 4, vintern 2015. Automatiseringens effekter på arbete och fördelning – en översikt av trender och mekanismer, av Jesper Roine. Fores Policy Paper 2016:3, Fores, 2016. Determinants of the Wage. A panel analysis of advanced and developing countries, by Engelbert Stockhammar. Kingston University, UK, 2015.
- 55 The impact of financialisation on the wage share: a theoretical clarification and empirical test, by Engelbert Stockhammar, Karsten Kohler and Alexander Guschanski. Working Paper 1802. Post- Keynesian Economics Society, 2018. The (International) Political Economy of Falling Wage Shares: Situating Working-Class Agency, by Erik Bengtsson and Magnus Ryner. Vol. 20, No. 3, New Political Economy. Determinants of Wage Share: A Cross-country Comparison Using Sectoral Data by Alexander Guschanski and Özlem Onaran. CESifo Forum, Leibniz Institute for Economic Research of the University of Munchen, 2018.
- 56 Facklig organisering och ekonomisk jämlikhet. En genomlysning av internationell forskning och några lärdomar från perioden med centrala avtal, av Jakob Molinder. En rapport från LO:s jämlikhetsutredning, LO, 2018. Vad betyder arbetsinkomsterna för ojämlikheten, av Anna-Kirsti Löfgren. En rapport från LO:s jämlikhetsutredning, LO, 2017. Do unions redistribute income from capital to labour? Union density and wage shares since 1960, by Erik Bengtsson. Industrial Relation Journal, 2014. Inequality and Labour Market Institutions, by Florence Jaumotte and Carolina Osorio Buitron. IMF Staff Discussion Note, SDN/15/14, July 2015. Postwar

- Labour's share of national income in capitalist democracies, by Tali Kriztal. *American Sociological Review*, Vol. 75, No. 5, October 2010. Wage-setting Institutions and Outcomes. OECD Employment Outlook, 2004.
- 57 Labour Market Institutions: A Review of the Literature, by Gordon Betcherman. Policy Research Working Paper No. 6276, 2012.
- 58 Organisationsgraden är ett årsge-nomsnitt för alla anställda som är mellan 16 och 64 år och exklusive heltidsstuderande som arbetare vid sidan av studierna. Data är hämtade från: Den svenska modellen 2020: pandemi och nytt huvudavtal, av Anders Kjellberg, Lunds universitet, 2021. Kollektivavtalens täckningsgrad samt organisationsgraden hos arbetsgivarförbund och fackförbund, av Anders Kjellberg. Lunds universitet, 2019.
- 59 Kollektivavtalens täckningsgrad avser 2018 och omfattar anställda 16 - 64 år, och inkluderar så kallat hängavtal. Kollektivavtalens täckningsgrad samt organisationsgraden hos arbetsgivarförbund och fackförbund, av Anders Kjellberg. Lunds universitet, 2019.
- 60 Sid. 220 i Jämlikhetskommissionens slutbetänkande En gemensam angelägenhet, Vol. 1, SOU 2020:46.



Om författaren

CHRISTER PERSSON har varit en mångårig medarbetare i Statsrådsberedningen och Socialdepartementet under olika socialdemokratiska regeringar.

Han har arbetat som ekonom på LO under tio år och var i början av 1990-talet rådgivare åt den socialdemokratiska riksdagsgruppen.

Numera är Christer Persson fristående utredare och medförfattare till böckerna: *Välfärd till salu*, *Den brända jordens taktik*, *Skatter – förtryck eller befrielse?*, *Åter till full sysselsättning*, *Åtta år med Reinfeldt*, *Bokslut Reinfeldt*, *Reinfeldtkoden*, *Sysselsättningskoden* och *Vägen till full sysselsättning bortom corona*.

JÄMLIKHETSFRÅGAN

Klyftorna ökar och populistiska idéer vinner mark. Vi är på väg mot ett Sverige där människor allt tydligare delas in i fattiga och rika.

I den här skriften visar författaren Christer Persson på fyra viktiga särdrag i den fördelningspolitiska utvecklingen:

- Inkomstfördelningen har dragits isär med kraftiga inkomstförstärkningar för höginkomsttagare.
- Grupper av låginkomsttagare har halkat efter övriga och det har lett till flera relativt fattiga hushåll.
- Under främst 2000-talet har stora och ökade inkomstskillnader skapats mellan grupper som är beroende av sociala ersättningar och hushåll som har arbetsinkomster.
- Till sist är det också slående hur välfärdsstatens omfördelningseffekter har minskat påtagligt sedan början av 1990-talet.

ISBN 978-91-527-1510-9



9 789152 715109 >



Socialdemokraterna
SKÅNE